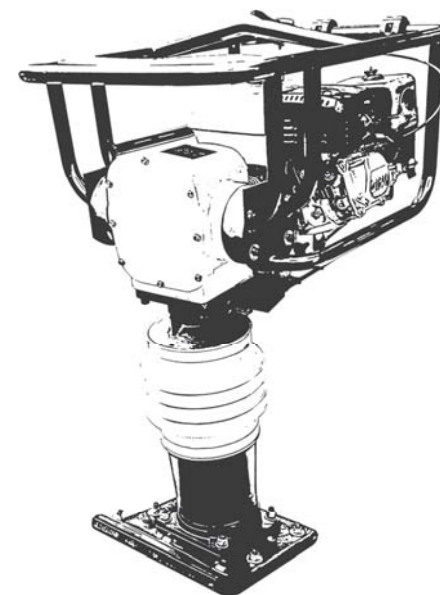




VS 80G



Art. No.: VS80G

L.V.G. Hartham GmbH

Robert-Bosch-Ring 3
D-84375 Kirchdorf am Inn

Telefon: +49 (0)85 71 / 92 556 - 0
Fax: +49 (0)85 71 / 92 556 - 19

CZ

Návod k obsluze
Vibrační pěk

DŮLEŽITÁ UPOZORNĚNÍ



Pozor! Před montáží a uvedením do provozu si přečtěte celý text návodu k obsluze. Na základě tohoto návodu se seznámte s přístrojem, se správným používáním a s bezpečnostními pokyny.

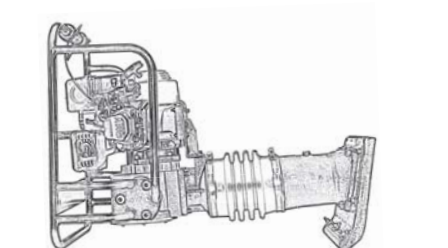
POKYN

Podle platného zákona o ručení výrobce za výrobek neručí výrobce tohoto přístroje za škody, které vzniknou na tomto přístroji nebo prostřednictvím tohoto přístroje při:

- neodborném zacházení,
- nedodržení návodu k provozu,
- opravě třetí osobou, neautorizovaným specialistou,
- montáži a výměně neoriginálních náhradních dílů,
- použití k jinému než určenému účelu.

Riziko nese sám uživatel.

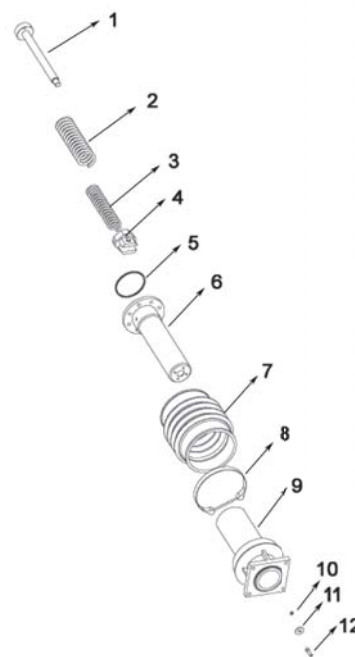
Doporučujeme **transportovat** vibrační pěch dle vašich možností **vždy ve vzpřímené poloze**, přičemž je třeba dbát na to, že se stroj nesmí převrátit. Pokud se přístroj musí položit podélně na zem, pokládejte jej dle obrázku viz níže. Vzduchový filtr **NIKDY** nesmí ukazovat směrem dolů! Mohl by se tak dostat olej do válce, do spalovací komory nebo do vzduchového filtru, což by vedlo k problémům se startem.


POZOR!

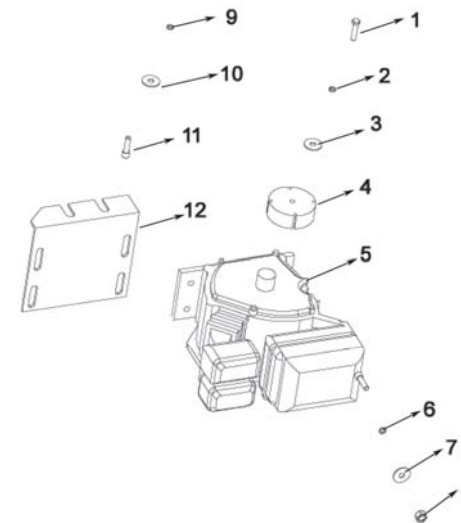
Při dodání přístroj **neobsahuje motorový olej.**

SOUČÁSTI STROJE

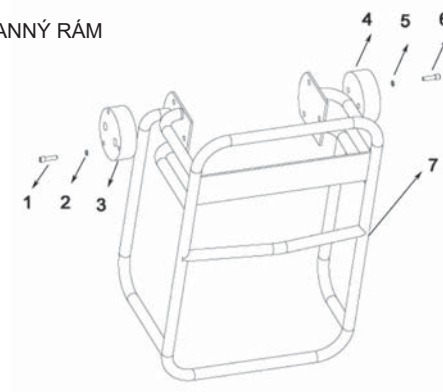
PĚCH - SPODNÍ DÍL



MOTOR

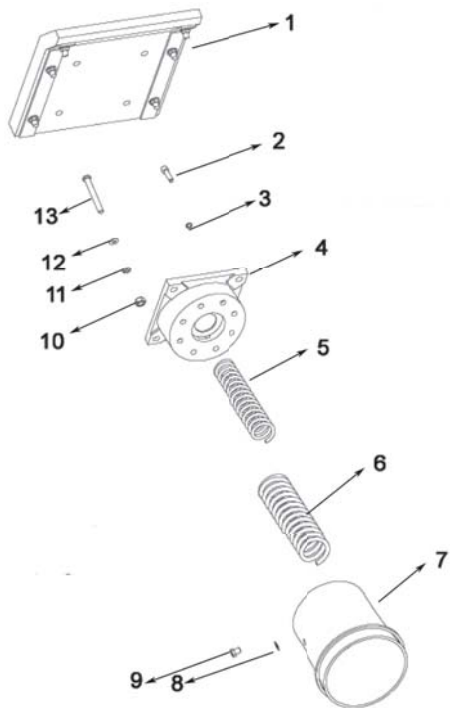


OCHRANNÝ RÁM

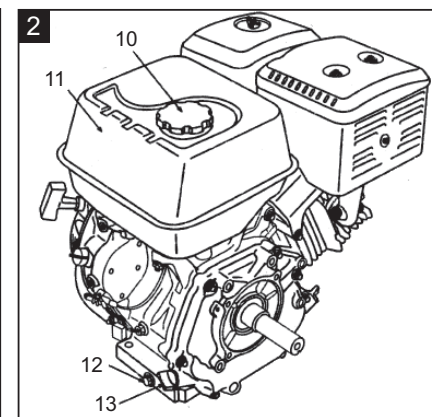
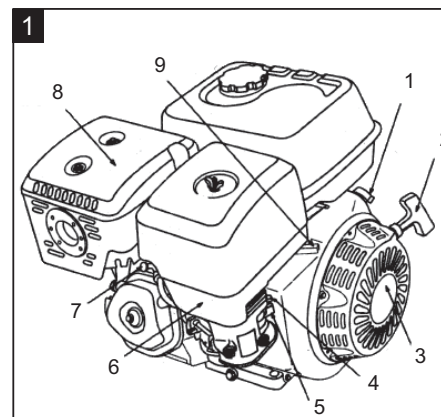
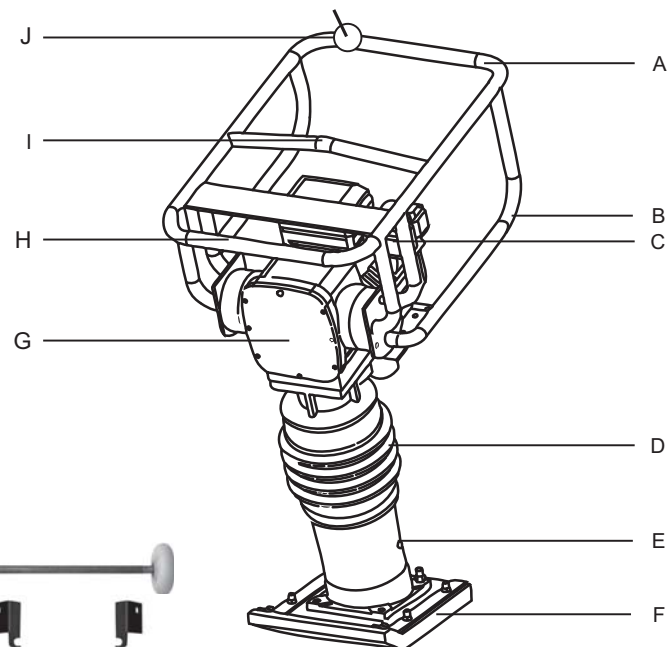
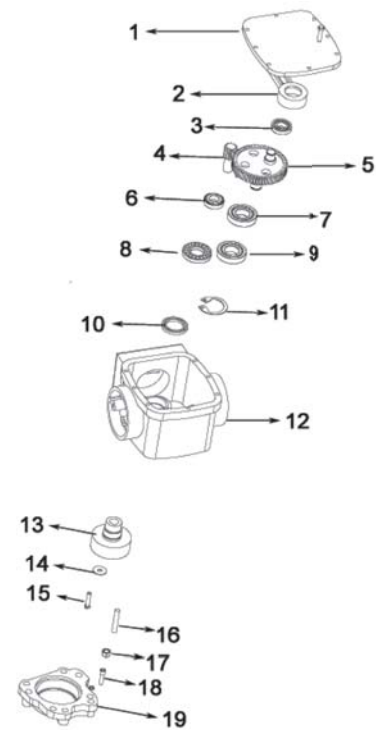


14. SOUČÁSTI STROJE

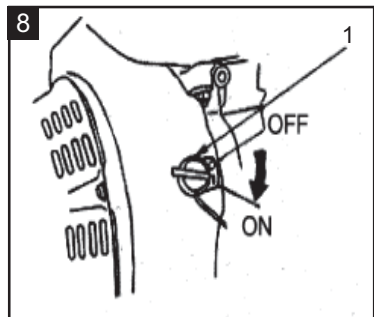
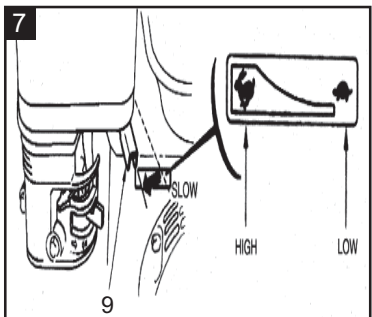
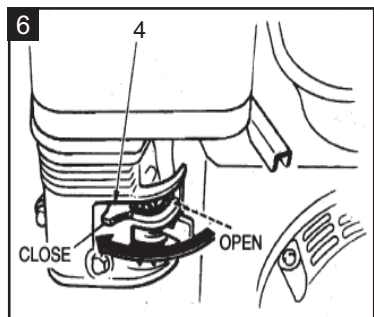
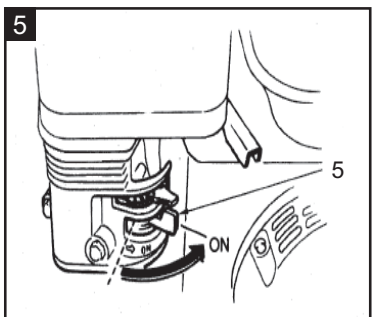
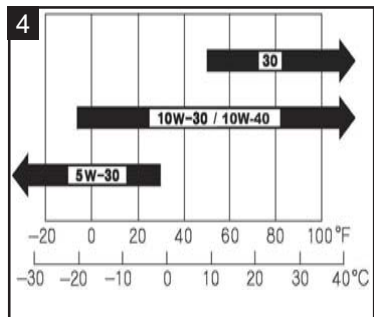
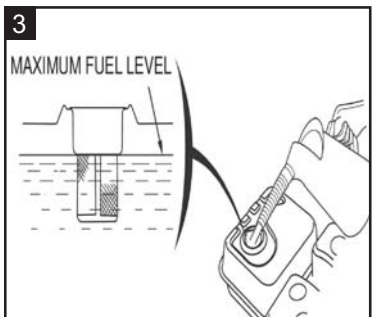
NOHA PĚCHU



PĚCH-HORNÍ DÍL



CE PROHLÁŠENÍ O SHODĚ



13. CE PROHLÁŠENÍ O SHODĚ

podle ustanovení směrnic ES

- Elektromagnetická snesitelnost 2004/108 EG
- Strojní směrnice 98/37/EG
- Směrnice EU pro emise hluku z výrobků používaných ve venkovním prostředí 2000/14/EG - 2005/88/EG

prohlašuje firma:

L.V.G Hartham GmbH
 Robert-Bosch-Ring 3
 D-84375 Kirchdorf/Inn
 Telefon: 0049 / (0)8571 / 92 556-0
 Fax: 0049 / (0)8571 / 92 556-19

že produkt

Druh přístroje: Vibrační pěst
 Typ přístroje: VS 80G

odpovídá hlavním požadavkům na ochranu dle výše jmenovaných směrnic ES

EN 500-1:2006, EN 500-4:2006
 EN 55012:2002

Kirchdorf, 19.01.2009

Manfred Weißenhorner, jednatel

Stav: 01/2009
 Změny vyhrazeny.

ZÁRUKA / ZÁKAZNICKÝ SERVIS

12. ZÁRUKA / ZÁKAZNICKÝ SERVIS

Záruka

Zákonná záruční lhůta činí 2 roky po datu nákupu. V případě eventuálních závad na produktu se, prosím, obraťte na náš zákaznický servis. Za tímto účelem vám doporučujeme, abyste si pečlivě uschovali doklad o zaplacení.

Záruka se realizuje takovým způsobem, že se podle našeho rozhodnutí závadné díly budou bezplatně opravovat nebo se nahradit za nové díly. Vyměněné díly přecházejí do našeho vlastnictví. Opravou nebo výměnou jednotlivých dílů se doba záruky buď prodlouží, nebo se pro přístroj zavede nová záruční lhůta. Pro vestavěné náhradní díly neplatí žádná vlastní záruční lhůta.

Záruku nepřebíráme za škody a závady na přístroji nebo na jeho dílech, které se vyskytnou na základě přílišného namáhání, neodborného zacházení a údržby. To platí také při nedodržení návodu k provozu a při montáži náhradních dílů a příslušenství, které nejsou v našem programu uvedeny. Jestliže na přístroji provedou zásah nebo změny osoby, které jsme k tomu nezmocnili, zanikne nárok na záruku.

Zákaznický servis

Vaše technické dotazy vám zodpoví a informace o našich produktech a objednávkách náhradních dílů vám podá náš servisní tým:

Pracovní

doba servisu: pondělí až čtvrtek od 8–16:30 hodin, pátek od 8-14:00 hodin.

Adresa: LUMAG CZ s.r.o., Kanovnická 18, CZ-37001 České Budějovice

Telefon: 0042 / 382 228 786, 796

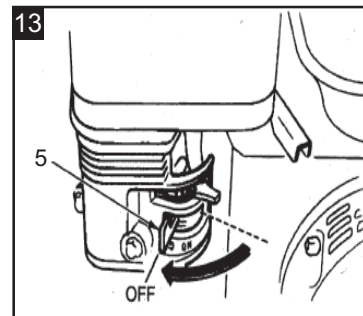
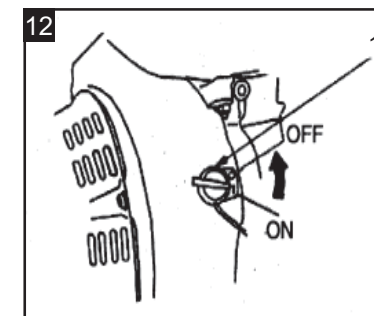
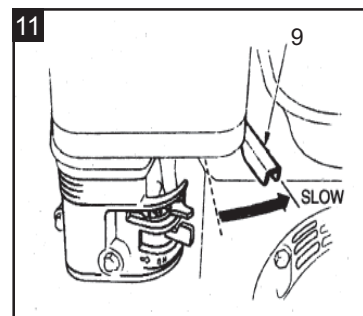
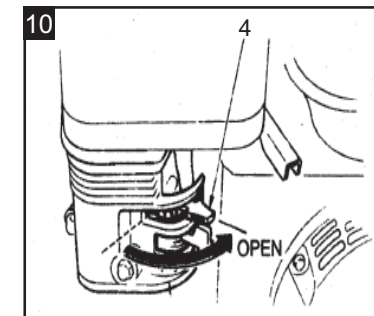
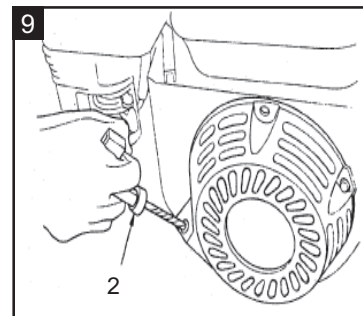
Fax: 0042 / 382 228 795

E-Mail: info@lumag.cz, servis@lumag.cz

Asi 90 % všech reklamací se týká chyb při manipulaci. Tyto závady se dají odstranit, jestliže se spojíte s naší servisní horkou linkou. Prosíme vás proto, abyste této linky využili dříve, než vrátíte přístroj prodejci. Na této lince vám neprodleně a rychle pomohou

Důležité upozornění:

Prosím, nezasílejte svůj přístroj na naši adresu, aniž byste byli vyzváni naším servisním týmem. Nebezpečí ztráty a náklady za nevyžádané zásilky se přičítají na vrub odesílatele. Vyhrazuje si právo odmítnout přijetí nevyžádané zásilky nebo odeslat příslušné zboží zpět odesílateli na jeho náklady.



TECHNICKÉ ÚDAJE

11. TECHNICKÉ ÚDAJE

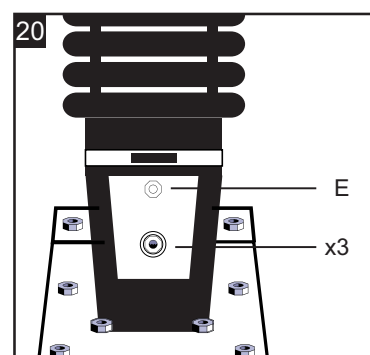
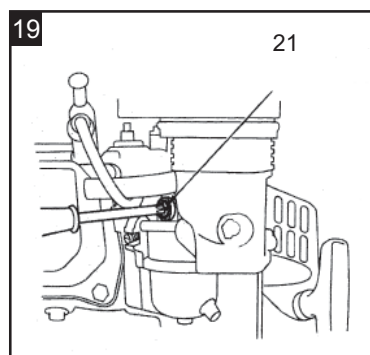
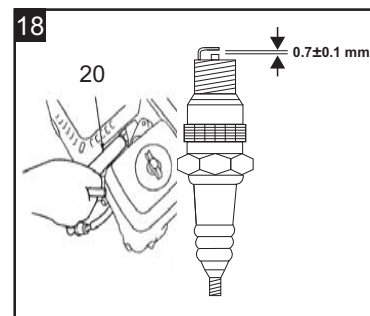
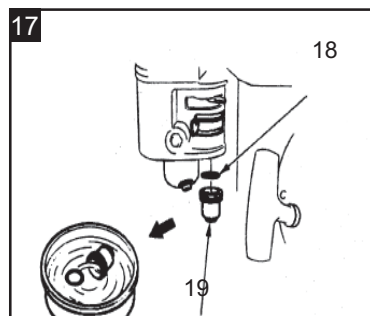
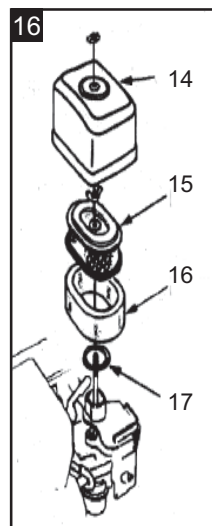
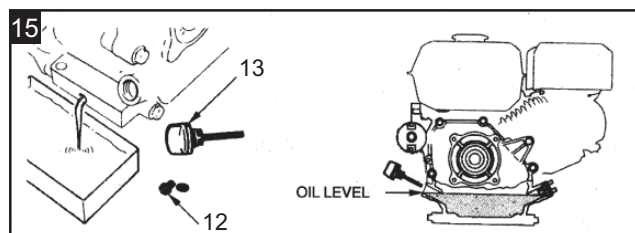
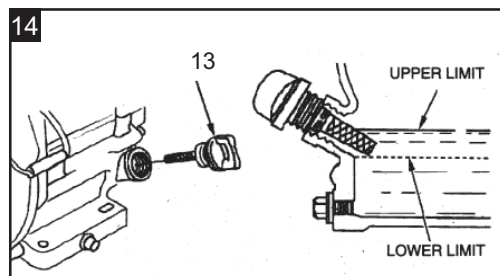
| | | |
|--|-----------------|--|
| Model: | | VS 80G |
| Hnací motor: | Typ | Honda Copy 200F 1válec 4 takt OHV |
| Startovací systém | | Reverzní startér |
| Obsah | cm ³ | 196 |
| Jmenovitý výkon | kW | 4,0 |
| Otáčky motoru | 1/min | 3600 |
| Palivo | | bezolovnatý benzin |
| Obsah palivové nádrže | l | 3,6 |
| Motorový olej: | druh | SAE 10W-30 / SAE 10W-40 |
| Obsah motorového oleje | l | ~ 0,6 |
| Mazání pěchovacího systému | druh | SAE 10W-30 |
| Objem mazacího oleje pěchovacího systému | l | ~ 0,8 |
| Zapalovací svíčka | | F7TC nebo jiná ekvivalentní zapalovací svíčka |
| Vzdálenost elektrod: | mm | 0,7 ± 0,1 |

| | | |
|--------------------------------|-------|------------------|
| Deska nohy pěchu (D x Š) | mm | 330 x 300 |
| Rozměry (D x Š x V) | mm | 460 x 700 x 1000 |
| Odstředivá síla: | kN | 10 |
| Zdvih u desky pěchu | mm | 40 - 65 |
| Počet úderů | 1/min | 450 - 650 |
| Hmotnost | kg | 78 |
| Hladina akustického výkonu LWA | dB(A) | 108 |

Udané hodnoty jsou emisní hodnoty a nemusejí tak zároveň znázorňovat spolehlivé hodnoty na pracovišti.

Ačkoliv existuje korelace mezi hladinou emisí a imisí, nedá se z toho spolehlivě odvodit, zda budou zapotřebí dodatečná bezpečnostní opatření nebo ne. Faktory, které ovlivňují aktuální hladinu imisí na pracovišti, obsahují osobitý ráz pracoviště, další zdroje hluku, např. různé množství strojů a další sousedící pracoviště.

Přípustné hodnoty na pracovišti se mohou rovněž v každé zemi různit. Tato informace však má uživatele opravňovat k tomu, aby provedl lepší odhad nebezpečí a rizik.



ODSTRANĚNÍ ZÁVAD
OBSAH
10. ODSTRANĚNÍ ZÁVAD

| Porucha | Příčina | Náprava |
|---|--|---|
| Nečisté provedení hutněn | Noha pěchu je opotřebovaná | Vyměňte nohu pěchu. |
| Ztráta oleje na motoru. | Opotřebovaná těsnění, opotřebované radiální těsnící kroužky. | Kontaktujte specializovaný obchod |
| Motor běží, ale pých běží nepravidelně. | Povrch půdy je příliš tvrdý. | Hutnění povrchu není možné |
| | Půda je příliš mokrá, noha pěchu zůstává viset. | Počkejte, dokud půda nevyschne. |
| | Silná vrstva nečistoty na noze pěchu. | Očistěte nohu pěchu.. |
| | Zlomené díly v pýchovacím systému. | Kontaktujte specializovaný obchod |
| | Zlomená nebo špatná pružina | |
| Otáčky motoru jsou nastaveny příliš vysoko. | | |
| | Povrch spojky je znečištěný. | Očistěte povrch spojky od oleje a mastnoty. |
| Motor se nedá spustit. | V nádrži není palivo | Doplňte palivo.. |
| | Palivový kohout je zavřený. | Otevřete kohout. |
| | Vzduchový filtr je špinavý. | Vyčistěte vzduchový filtr. |
| | Spínač motoru je na „OFF“. | Nastavte spínač motoru na „ON“. |
| | Reverzní startér je defektní. | Opravte reverzní startér. |
| | Žádný motorový olej. | Doplňte motorový olej. |
| | Zapalovací svíčka je znečištěná. | Vyčistěte zapalovací svíčku. |
| Motor běží, ale pých se nepohybuje. | Odstředivá spojka je defektní. | Vyměňte spojku. Kontaktujte specializovaný obchod. |
| | Zhuťovací tlak je příliš nízký, otvor výfuku je ucpaný. | |
| Motor je příliš horký. | Chladicí žebra a lopatky ventilátoru jsou znečištěny. | Vyčistěte chladicí žebra a lopatky ventilátoru. |

Pokud tato opatření závadu neodstraní nebo se vyskytnou závady, které zde nejsou uvedeny, nechejte svůj přístroj zkontrolovat odborníkem.

1. Úvod
2. Použití k danému účelu
3. Bezpečnostní pokyny
 - 3.1 Všeobecné bezpečnostní pokyny
 - 3.2 Provozní bezpečnost
 - 3.3 Bezpečnost práce při používání spalovacích motorů
 - 3.4 Bezpečnost servisu
 - 3.5 Ostatní rizika a ochranná opatření
 - 3.6 Postup v nouzové situaci
 - 3.7 Použité varovné a upozorňovací symboly
4. Rozsah dodávky
5. Ovládací prvky
6. Transport
 - 6.1 Pojezdová kola
 - 6.2 Skladování
7. Uvedení do provozu
 - 7.1 Doporučené palivo
 - 7.2 Mazání motoru
 - 7.3 Mazání pýchovacího systému
 - 7.4 Před uvedením do provozu
 - 7.5 Spouštění motoru
 - 7.6 Vypnutí motoru
 - 7.7 Řádný provoz
8. Údržba
 - 8.1 Plán údržby
 - 8.2 Motorový olej
 - 8.3 Vzduchový filtr
 - 8.4 Čištění usazovací nádobky
 - 8.5 Zapalovací svíčka
 - 8.6 Nastavení otáček motoru
 - 8.7 Mazání pýchovacího systému
 - 8.8 Noha pěchu
 - 8.9 Výměna nohy pěchu
 - 8.10 Čištění
9. Pokyny k ochraně životního prostředí
10. Odstranění závad
11. Technické údaje
12. Záruka a služba zákazníkům
13. CE Prohlášení o shodě
14. Součásti stroje

**POUŽITÍ K DANÉMU ÚČELU
BEZPEČNOSTNÍ POKYNY**
1. ÚVOD

Tento návod k obsluze obsahuje informace a postupy pro bezpečný provoz a bezpečnou údržbu tohoto modelu. S ohledem na svou vlastní bezpečnost a ochranu před zraněním byste si měli pečlivě přečíst bezpečnostní pokyny uvedené v tomto návodu, obeznámit se s nimi a vždy je dodržovat.

2. POUŽITÍ K DANÉMU ÚČELU

Vibrační pěch je nástroj poháněný motorem a je vhodný k hutnění syké zeminy, hrud a šterku. Tímto způsobem lze vytvořit pevný a stabilní podklad pro základy, spodní vrstvu betonu a jiná zpevňování podkladu.

Stroj se může provozovat pouze venku. Každé jiné použití je nevhodné. Použitím mimo stanovený účel, změnami na přístroji nebo použitím dílů, které nejsou otestovány a schváleny výrobcem, mohou vzniknout nepředvídatelné škody!

POZOR! Osoby, které nejsou obeznámeny s návodem k provozu, děti, mladiství a osoby pod vlivem alkoholu, drog a léků nesmějí přístroj obsluhovat.

Přístroj se však nehodí k hutnění půdy s vysokým obsahem jílu.

3. BEZPEČNOSTNÍ POKYNY

Při používání tohoto vibračního pěchu je třeba s ohledem na ochranu před zraněním a požárem, ale i hmotnými škodami dodržovat následující zásadní bezpečnostní opatření.

Přečtěte si všechny tyto pokyny dříve, než začnete přístroj používat. Bezpečnostní pokyny dobře uschovejte.

Nedostatečně informovaná obsluha může ohrozit sebe a ostatní osoby neodborným zacházením.

Pokyny pro vaši vlastní bezpečnost jsou zvýrazněny varovným trojúhelníkem, pokyny týkající se výhradně hmotných škod jsou bez výstražného trojúhelníku.

⚠ RIZIKO

Při nedodržení tohoto návodu hrozí nejvyšší možné smrtelné nebezpečí popř. nebezpečí životu nebezpečných zranění.

⚠ VAROVÁNÍ

Při nedodržení tohoto návodu hrozí smrtelné nebezpečí popř. nebezpečí těžkých zranění.

⚠ POZOR

Při nedodržení tohoto návodu hrozí lehké až střední nebezpečí zranění.

**ÚDRŽBA
POKYNY K OCHRANĚ ŽIVOTNÍHO PROSTŘEDÍ**

- Vraťte vibrační pěch opět do vzpřímené polohy a poté jej nakloňte dopředu, až se položí na pojezdové madlo (H).
- Doplňte olej. (Použijte trychtýř). Množství oleje a typ jsou uvedeny v odstavci 'Technické údaje'.
- Opět nasadte šroub (E) a pevně jej utáhněte.
- Přístroj postavte do vzpřímené polohy.

POKYN

Nepřepněte. Příliš mnoho oleje může snížit výkon a poškodit pěchovací systém.

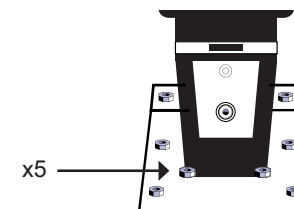
VŽDY zajistěte, aby se stroj 10 minut neprovozoval po výměně oleje popř. doplňování oleje.

8.8 Noha pěchu

U nového přístroje, před každým uvedením do provozu nebo po výměně nové nohy pěchu je třeba zkontrolovat a dotáhnout všechny upínací matice.

8.9 Výměna nohy pěchu

1. Pěch zastavte. (viz odstavec 'Vypnutí motoru')
2. Odšroubujte čtyři upínací matice (x5)
3. Nadzdvihněte pěch z nohy pěchu a přimontujte novou nohu


8.10 Čištění

Po každém použití se musejí odstranit nečistota a kamínky, které se nahromadily na přístroji a na konzole motoru. Aby se zmírnilo přehřívání motoru, musejí se v prašných oblastech čistit žebra chlazení válců.

9. POKYNY K OCHRANĚ ŽIVOTNÍHO PROSTŘEDÍ


Staré elektropřístroje jsou druhotnou surovinou, nepatří proto do domovního odpadu! Chtěli bychom vás tímto poprosit, abyste nás podpořili svým aktivním přístupem při šetření přírodních zdrojů a ochraně životního prostředí. Odevzdejte tento přístroj – pokud je to možné – do recyklačních skladů.

POKYN

Uvolněná zapalovací svíčka se může přehřát a poškodit motor. A příliš silné utáhnutí zapalovací svíčky může poškodit závit v hlavě válce.

8.6 Nastavení otáček motoru (obr. 19)
POKYN

Provoz desky s počtem otáček vyšším, než je doporučeno v technických údajích, může vést k poškození desky a motoru.

- Posuňte páčku plynu (9) doprava do pozice běhu naprázdno.
- Spusťte motor a nechte jej minutu zahřívát.
- Zašroubujte dorazový škrťací šroub (21), aby se zvýšil počet otáček. Vyšroubujte dorazový škrťací šroub, aby se snížil počet otáček.

8.7 Mazání pčhovacího systému (obr. 20)
Zkontrolujte výšku hladiny oleje:

Hladinu oleje kontrolujte před každým uvedením do provozu.

- Postavte vibrační pčch na rovnou plochu.
- Odstraňte nečistotu v oblasti vypouštěcího otvoru (E) a na průhledu (x3).
- Průhledem (x3) zkontrolujte výšku hladiny oleje. Mazání pčhovacího systému je v pořádku, když se v průhledu ukáže naplnění přibližně 1/2 - 3/4. Když není vidět žádný olej, musí se doplnit.
- Nakloňte vibrační pčch dopředu, až se přístroj položí na pojezdové madlo (H).
- Sejměte šroub k vypouštění oleje (E) na spodním dílu pčchu.
- Dle potřeby doplňte olej SAE 10W-30. (použijte trychtýř)
- Opět nasadte šroub a pevně jej utáhněte.
- Přístroj postavte do vzpřímené polohy.

Výměna oleje:

Olej v pčhovacím systému vyměňte po prvních 25 hodinách provozu, dále každých 300 hodin popř. každých 6 měsíců. Vypusťte olej a doplňte cca 0,8 litru čistého oleje typu SAE 10W-30.

- Povolte vypouštěcí šroub (E), ale nesundávejte jej.
- Položte vibrační pčch dozadu, až leží na vodícím madle.
- Položte plastovou folii a vhodnou nádobu pod přístroj.
- Odstraňte vypouštěcí šroub (E) na spodním dílu pčchu a vypusťte olej do nádoby.



POZOR! S ohledem na ochranu životního prostředí položte plastovou folii a nádobu pod přístroj, abyste zachytili odtékající olej. Prosím, dodržujte při likvidaci použitého oleje odpovídající předpisy pro ochranu životního prostředí. Použitý olej nevylévejte ani do odpadu, ani do kanalizace nebo do přírody.

POKYN

Při nedodržení tohoto návodu hrozí nebezpečí poškození motoru nebo jiných hmotných předmětů.

Kromě toho obsahuje návod k provozu jiná důležitá místa v textu, která jsou označena slovem **POZOR**.

3.1 Všeobecné bezpečnostní pokyny

- 1. Udržujte na svém pracovišti pořádek**
 - Nepořádek na pracovišti může vést k úrazům.
- 2. Sledujte vnější vlivy**
 - Nikdy nepracujte s motorovým přístrojem v uzavřených nebo nedostatečně větraných prostorách. Když motor běží, produkují se jedovaté plyny. Tyto plyny mohou být bez zápachu a neviditelné.
 - Nevystavujte motorový přístroj dešti.
 - Nepoužívejte motorový přístroj ve vlhkém nebo mokřem prostředí.
 - Na nerovném povrchu dbejte na bezpečný postoj.
 - Dávejte pozor na neuzavřené šachty, jámy a výkopy.
 - Při práci se postarejte o dobré osvětlení.
 - Nepoužívejte motorový přístroj v lehce vznětlivé vegetaci popř. tam, kde hrozí nebezpečí požáru nebo výbuchu.
 - Za sucha si připravte hasicí přístroj (nebezpečí požáru).
- 3. Udržujte ostatní osoby v bezpečné vzdálenosti**
 - Dejte pozor, aby se ostatní osoby, zejména děti a mladiství, nedotkli motorového přístroje. Udržujte je v bezpečné vzdálenosti od svého pracoviště.
- 4. Ukládejte nepoužívané nářadí na bezpečném místě**
 - Nepoužívané nářadí byste měli ukládat na suchém, vysoko položeném nebo uzavřeném místě, mimo dosah dětí .
- 5. Stroj nepřetěžujte**
 - Bude se vám pracovat lépe a bezpečněji v udaném rozsahu výkonu.
- 6. Používejte správné nářadí**
 - Nepoužívejte nářadí o malém výkonu na těžké práce.
 - Používejte nářadí pouze pro účel, pro který jsou určeny.
 - Nářadí udržujte vždy čisté.
- 7. Noste vhodné oblečení**
 - Nenoste volný oděv nebo ozdoby, mohly by být zachyceny pohyblivými částmi.
 - Noste pracovní rukavice, kožené rukavice poskytují dobrou ochranu.
 - Noste ochrannou obuv.
 - Při všech pracích noste stále pracovní oděv z pevného materiálu.
 - Pokud máte dlouhé vlasy, noste na nich sítku a ochrannou helmu.
- 8. Používejte ochranné vybavení**
 - Noste ochranné brýle a ochranu sluchu, dále ochranu hlavy, rukou a nohou.
 - Při práci v prašném prostředí (při hutnění vzniká občas prach) používejte dýchací masku.
- 9. Držení těla při práci musí být přirozené**
 - Dbejte na správný postoj a v každém okamžiku udržujte rovnováhu
- 10. Nenechávejte klíče zasunuty v nářadí**
 - Před zapnutím zkontrolujte, zda byly klíče a seřizovací nářadí odstraněny.

BEZPEČNOSTNÍ POKYNY

11. Bud'te pozorní

- Sledujte, co děláte. K práci přistupujte s rozmyslem. Nepoužívejte motorové nářadí, jestliže se nesoustředíte.
- Nikdy nepracujte pod vlivem alkoholu, drog, léků nebo jiných substancí, které mohou poškodit schopnost vidění, zručnost a rozlišovací schopnost.

12. Doplnění paliva

- Před doplňováním paliva motor vždy vypněte.
- Uzávěr palivové nádrže vždy opatrně otevřete, aby se stávající přetlak pomalu snížil.
- Při práci s vibračním pěchem se kryt velmi zahřívá. Před doplňováním paliva nechte stroj vychladnout. Palivo by se mohlo vznítit a vést k těžkým popáleninám.
- Dbejte na to, aby nádrž nebyla palivem naplněna příliš. Pokud palivo vylijete, je třeba jej ihned vytřít a přístroj očistit.
- Šroubový uzávěr na palivové nádrži dobře uzavřete, aby se zabránilo uvolnění působením vibrací vzniklých při práci.

13. Včas zařazujte přestávky.

▲ POZOR

- Delší používání motorového přístroje může vést k poruchám prokrvení na prstech, rukách nebo zápěstí, které je způsobeno vibracemi. Mohou se vyskytnout symptomy jako např. zmrtnění částí těla, svědění, bolest, píchání, změna barvy kůže nebo změny na kůži. Jestliže konstatujete tyto symptomy, vyhledejte lékaře.
- Dobu používání však mohou prodloužit vhodné rukavice a pravidelné přestávky. Uvažte ale, že osobní sklony k špatnému prokrvování a/nebo velká uchopovací síla při práci snižuje dobu využití.

14. Překontrolujte motorový přístroj

- Před dalším použitím motorového přístroje se musejí zkontrolovat ochranná zařízení nebo lehce poškozené části stroje, zda je jejich funkce bezporuchová a nářadí bude bezchybně sloužit danému účelu.
- Zkontrolujte, zda pohyblivé části fungují bezporuchově a nejsou zablokovány, nebo zda nejsou některé části stroje poškozeny. Všechny části se musejí správně namontovat a musí se splnit všechny podmínky, aby se zaručil nezávadný provoz motorového přístroje.
- Poškozená ochranná zařízení a části stroje musí náležitě opravit nebo vyměnit uznávaný odborný servis, pokud není v návodu k použití uvedeno jinak.
- Poškozené spínače je třeba vyměnit v servisu pro zákazníky.
- Nepoužívejte motorové přístroje, u kterých se nedá spínač zapnout a vypnout

▲ VAROVÁNÍ

- Používání jiných dílů a dalšího výslovně nedoporučeného příslušenství, pro vás může znamenat nebezpečí zranění.

16. Používejte pouze schválené díly

- Tento stroj odpovídá příslušným bezpečnostním ustanovením. Opravy smí provádět pouze schválené servisní centrum nebo náš servisní tým, přičemž se používají pouze originální náhradní díly; v opačném případě může dojít u uživatele k úrazu.

ÚDRŽBA

- Vyjměte vložku z pěnové hmoty (16) z krytu (14). Obě části zkontrolujte, zda nejsou poškozeny. Poškozené vložky vyměňte.
- Vložku z pěnové hmoty (16) vyčistěte v teplé vodě a jemném mýdlovém roztoku. Důkladně vypláchněte čistou vodou a nechte dobře vysušit.

▲ VAROVÁNÍ

NIKDY nepoužívejte benzín nebo čisticí roztok s nízkým bodem vzplanutí k čištění vložky vzduchového filtru. Následkem by mohl být požár nebo výbuch.

- Vložku z pěnové hmoty (16) ponořte do čistého motorového oleje a přebytečný olej vyždímejte.
- Do krytu (14) opět nasadte vložku z pěnové hmoty a mřížkovou vložku vzduchového filtru. Dávejte pozor, aby mřížková vložka zaskočila.
- Nasadte vzduchový filtr a opět našroubujte křídlovou matku.

POKYN

Nikdy nenechávejte motor běžet bez nebo s poškozenou vložkou vzduchového filtru. Nečistota se tak dostane do motoru, čímž může dojít k velkému poškození motoru. V tomto případě se prodejce, ale i výrobce distancují od jakýchkoliv záruk.

8.4 Čištění usazovací nádobky (obr. 17)

- Zavřete palivový kohout (5).
- Odšroubujte usazovací nádobku (19) a radiální těsnicí kroužek (18) a důkladně vyčistěte v nehořlavém rozpouštědle a nechte vyschnout.
- Obě části opět našroubujte.
- Otevřete palivový kohout a zkontrolujte netěsnosti.

8.5 Zapalovací svíčka

▲ VAROVÁNÍ

Výfuk se během provozu velmi zahřeje a také po vypnutí motoru zůstává chvíli horký. NIKDY se nedotýkejte horkého motoru.

Dle potřeby zapalovací svíčku vyčistěte nebo vyměňte. Viz manuál motoru.

Zapalovací svíčku (7) zkontrolujte, vyčistěte a vyměňte (obr. 18)

- Stáhněte konektor svíčky a odstraňte případnou nečistotu v jejím okolí.
- Zapalovací svíčku vytočte a zkontrolujte ji.
- Zkontrolujte izolátor. Pokud zjistíte poškození, jako např. trhliny nebo úlomky, zapalovací svíčku vyměňte.
- Elektrody zapalovací svíčky vyčistěte drátěným kartáčem.
- Zkontrolujte a nastavte rozteč elektrod. Rozteč viz „Technické údaje“.
- Zapalovací svíčku našroubujte a pevně utáhněte klíčem na svíčky (20).
- Nasadte konektor na svíčku.

8.2 Motorový olej

Kontrola výšky hladiny oleje (obr. 14)

Výšku hladiny motorového oleje kontrolujte, když motor neběží a stojí vodorovně.

- Sejměte uzávěr plnicího otvoru oleje / měrku (13) a otřete jej dočista.
- Měrku opět vraťte do hrdla plnicího otvoru, ale neatáčejte s ní, vyjměte ji a takto zjistíte výšku hladiny oleje.
- Pokud se výška hladiny nachází v blízkosti nebo pod spodní značkou L na měrce, doplňte doporučený olej (viz Technické údaje) až k horní značce H (= spodní hrana plnicího otvoru). Nepřepílejte!
- Nasadte uzávěr/měrku a dobře utáhněte.

POKYN

Nízká hladina oleje může způsobit poškození motoru. V tomto případě se prodejce, ale i výrobce distancují od jakýchkoliv záruk.

Výměna motorového oleje (obr. 15)

Vyměňte motorový olej po prvních 25 hodinách provozu, dále každých 100 hodin popř. každý měsíc. Nechejte motorový olej vytéct, dokud je motor teplý.

- Zahřejte motor chodem naprázdno.
- Motor vypněte.
- Odstraňte nečistotu v oblasti uzávěru plnicího otvoru (13) a vypouštěcího šroubu (12).
- Pod vypouštěcí šroub postavte dostatečně velkou nádobu k zachycení starého oleje.
- Vypouštění oleje – odstraňte uzávěr plnicího otvoru (13) a vypouštěcí šroub (12).



POZOR! Použitý motorový olej je třeba ekologicky zlikvidovat. Doporučujeme předat použitý olej v uzavřených nádobách do recyklačních skladů nebo sběrného místa pro použitý olej. Použitý olej nepatří do popelnice, ani do kanalizace, do odpadu ani do půdy.

- Opět nasadte a pevně dotáhněte vypouštěcí šroub (12).
- Doplňte doporučený motorový olej při vodorovně ležícím motoru až k horní hranici značky H (= spodní hrana otvoru plnění) na měrce oleje. Množství a druh oleje viz „Technické údaje“.
- Znovu zašroubujte plnicí šroub/měrku (13).

8.3 Vzduchový filtr

Častým čištěním vzduchového filtru (6) předejdete chybné funkci karburátoru

Vyčistěte vzduchový filtr a vložku filtru vyměňte (obr. 16)

- Odšroubujte křídlovou matku, vyjměte vzduchový filtr a zkontrolujte, zda se v něm nenacházejí trhliny nebo otvory. Poškozený filtr vyměňte.
- Nečistotu setřete z vnitřní strany krytu filtru čistým, vlhkým hadříkem.
- Opatrně sejměte mřížkovou vložku vzduchového filtru (15) z vložky z pěnové hmoty (16).

3.2 Provozní bezpečnost

VAROVÁNÍ

Dětem a osobám mladším 18 let je obsluha stroje zakázána. Osoby starší 16 let smějí tento stroj používat v rámci své odborné přípravy a pod dohledem školené osoby. Návod k obsluze si pečlivě přečtete a seznamte se s obslužnými prvky. Chybná obsluha nebo provoz nezkušenými osobami může představovat nebezpečí.

- **NIKDY** nepoužívejte přístroj pro účel, pro který není určen.
- **NIKDY** se nedotýkejte motoru nebo tlumiče výfuku, pokud motor běží popř. krátce po vypnutí. Tyto oblasti jsou velmi horké a mohou být příčinou popálenin.
- **VŽDY** používejte originální díly příslušenství. Použití ostatních vložných nástrojů a dalšího příslušenství může znamenat nepředvídatelné poškození stroje popř. nebezpečí zranění pro vás.
- **NIKDY** nenechávejte přístroj běžet bez dozoru.
- **VŽDY** zajistěte, aby na plochách, které se mají hutnit, nebyly žádné kabely vedoucí proud, plyn, voda nebo komunikační vedení.
- **VŽDY** zajistěte, aby byly boční stěny příkopů, jam, okrajů hald a svahů stabilní a nesesouvaly se působením vibrace při hutnění. Pozor - nebezpečí pádu nebo převrácení!
- **VŽDY** si ohraničte pracovní oblast a nedovolte přístup veřejnosti a nepovolanému personálu.
- **VŽDY** se ujistěte, že se všechny osoby nacházejí v bezpečné vzdálenosti - minimálně 15 metrů – od přístroje. Pokud osoby bezpečnou oblast neopustily, přístroj zastavte.
- **VŽDY** při provozování stroje vkládejte pravidelné pauzy. Vibrace nebo opakované pracovní postupy mohou vést k poranění rukou.
- **VŽDY** zajistěte, aby se obsluha před použitím vibračního pěchu seznámila s odpovídajícími bezpečnostními opatřeními a pracovním postupem.
- **VŽDY** noste vhodný ochranný oděv.
- Noste ochranu sluchu, abyste zmírnili riziko nedoslýchavosti.
- Noste ochranu dýchacích cest, abyste zmírnili riziko vdechnutí nebezpečného prachu.
- Noste ochranu zraku, abyste zmírnili riziko, že si poškodíte zrak.
- Noste pevné pracovní rukavice, kožené rukavice poskytují dobrou ochranu.
- Noste ochrannou obuv.
- Podle pracovního prostředí noste ochrannou helmu, abyste se ochránili před poletujícími díly.
- **VŽDY** noste při obsluze stroje ochranu sluchu.
POZOR: Hluk může být zdraví škodlivý. Pokud se překročí povolená hladina hluku 85 dB(A), je třeba nosit ochranu sluchu.
- **VŽDY** motor vypněte, pokud se vibrační pěch nepoužívá.
- **VŽDY** zavřete palivový kohout, pokud stroj není v provozu.
- **NIKDY** nepoužívejte páčku sytiče k zastavení motoru.
- **VŽDY** se vede vibrační pěch tak, aby se obsluha vyhnula pohmožděninám, které vznikají mezi přístrojem a pevným předmětem.
- **VŽDY** se ujistěte, že se vibrační pěch nepřevrátí, nesklouzne, nesjede nebo nepadne, když je mimo provoz.
- **VŽDY** stroj řádně uložte, když jej nepoužíváte. Vyberte bezpečné stanoviště, aby stroj nemohl být uveden do provozu nepovolanými osobami. Neumísťujte přístroj venku nebo ve vlhku bez ochrany.

BEZPEČNOSTNÍ POKYNY

- **VŽDY** před uvedením do provozu zkontrolujte ochranná zařízení a ochranné plechy, zda fungují bezporuchově a dle svého určení.
- Zkontrolujte, zda pohyblivé části fungují bezporuchově a nejsou zablokovány, nebo zda nejsou některé části stroje poškozeny. Všechny části musejí splňovat všechny podmínky, aby zajistily bezporuchový provoz přístroje.
- Poškozená ochranná zařízení a díly se musejí dle svého určení opravit nebo vyměnit uznávaným odborným servisem, pokud není v návodu k použití uvedeno jinak.
- **VŽDY** před uvedením do provozu si přečtěte návod k obsluze. Pokyny týkající se nebezpečí, varování a bezpečnostní opatření bezpodmínečně dodržujte, aby se minimalizovalo riziko osobních a hmotných škod a chybné práce servisu.

3.3 Bezpečnost práce při používání spalovacích motorů

⚠ RIZIKO

Spalovací motory představují zvláštní nebezpečí během provozu a při doplňování paliva.. Přečtěte si a vždy dodržujte varovná upozornění nacházející se v manuálu motoru a současně s nimi uvedené bezpečnostní pokyny v tomto manuálu. Nedodržení může vést k těžkým nebo dokonce smrtelným zraněním.

- **NIKDY** nenechávejte stroj běžet ve vnitřních prostorách, garážích, hlubokých jámách nebo uzavřených zónách. Výfukové plyny motoru obsahují jedovatý oxid uhelnatý. Pobyt v prostředí obsahujícím oxid uhelnatý může vést k bezvědomí a smrti.
- **NIKDY** přístroj neprovozujte v blízkosti otevřeného ohně.
- **NIKDY** nekuřte při práci s vibračním péchem.
- **VŽDY** zkontrolujte benzínové vedení, kryt nádrže a palivovou nádrž, zda na nich nejsou netěsná místa nebo trhliny. Přístroj se s takovým poškozením nesmí uvést do provozu.
- **NIKDY** nedoplňujte do přístroje palivo, když je motor ještě horký nebo běží.
- Palivo doplňujte do nádrže **VŽDY** v dobře ventilovaném prostoru.
- **NIKDY** nedoplňujte stroj palivem v blízkosti otevřeného ohně.
- **NIKDY** při plnění nádrže nekuřte.
- Při plnění nádrže palivo **NIKDY** nevylijte.
- **VŽDY** dbejte na to, abyste po natankování nasadili kryt nádrže a dobře jej uzavřeli.
- Palivo skladujte ve speciálním zásobníku mimo tepelné a zápalné zdroje.

3.4 Bezpečnost servisu

⚠ VAROVÁNÍ

Neodborná údržba nebo nedodržení popř. neodstranění některého problému se může během provozu stát zdrojem nebezpečí. Provozujte pouze pravidelně a správně udržované stroje. Pouze tak můžete vycházet z toho, že svůj přístroj budete provozovat bezpečně, hospodárně a bezporuchově. A to po dlouhou dobu.

- **NIKDY** stroj nečistěte, neošetřujte, nenastavujte nebo neopravujte, dokud běží. Pohyblivé díly mohou být příčinou těžkých zranění.
- Před údržbařskými a servisními pracemi vyjměte **VŽDY** zapalovací svíčku. Tímto způsobem zabráníte neúmyslnému spuštění.
- **NIKDY** nenechávejte běžet přístroj bez vzduchového filtru.

ÚDRŽBA

8. ÚDRŽBA

8.1 Plán údržby

Dodržujte tuto tabulku údržby stroje a motoru! Další informace naleznete v manuálu motoru, který je součástí dodávky.

| Činnost | Denně před provozem | Každý týden nebo každých 25 hodin | Každé 2 týdny nebo každých 50 hodin | Každý měsíc nebo každých 100 hodin | Každý rok nebo každých 300 hodin |
|--|--|-----------------------------------|-------------------------------------|------------------------------------|----------------------------------|
| Kontrola palivové nádrže: - stav hladiny - těsnost - vedení - uzávěr palivové nádrže | X | | | | |
| Vzduchový filtr | zkontrolovat/ vyčistit popř. vyměnit | X | | | |
| | vyměnit | | | X | |
| Zkontrolujte upevňovací šrouby, zda jsou upevněny: - ochranné rameno - regulační páčka plynu | X | | | | |
| Zkontrolujte vnější upevňovací části | X | | | | |
| Dotáhněte upevňovací šrouby na noze pěchu | X | | | | |
| Stav motorového oleje | kontrola | X | | | |
| | výměna | | | X (1) | X |
| Vyčistěte chladicí žebra motoru | | X | | | |
| Vyčistěte usazovací nádržku | | | | X | |
| Zapalovací svíčka | zkontrolovat/ vyčistit | | X | | |
| | vyměnit | | | X | |
| Olej v pýchovacím systému | zkontrolovat | X | | | |
| | výměna | | X (2) | | X |
| Palivový filtr | zkontrolovat/ vyčistit | | | | X |

(1) Vyměňte motorový olej po prvních 50 hodinách provozu.

(2) Olej z pýchovacího systému vyměňte po prvních 25 hodinách provozu.

UVEDENÍ DO PROVOZU

BEZPEČNOSTNÍ POKYNY

⚠ POZOR

Při práci na stoupání nebo na spádech jděte stále po náhorní straně. Obsluha nikdy nesmí stát ve směru možného pádu.

→ Doporučení k hutnění

- Páčku plynu (9) zcela otevřete, abyste docílili max. výkonu.
- Ved'te vibrační pěch oběma rukama pomocí madla. V žádném případě madlo při hutnění nepouštějte.
- Nechejte přístroj sám od sebe táhnout vpřed. Nevykonávejte žádný tlak na přístroj. NIKDY se nepokoušejte pohybovat přístrojem dopředu silou svalů.
- Noha pěchu musí být vždy v paralelní poloze k zemi (x4), aby se zabránilo extrémnímu opotřebení desky.



- Půda s vysokou vlhkostí však může nepříznivě ovlivnit dobré zhutnění. Před hutněním nechejte půdu vyschnout
- Velmi suchá půda při práci s vibrační deskou rozvíří množství prachu. Dodáním vlhkosti se může hutnění zlepšit a údržba vzduchového filtru redukovat.

POKYN

Nepoužívejte vibrační desku na beton nebo na tvrdé popř. pevně zhutněné povrchy půdy. V takových případech začíná přístroj narážet, místo aby vibroval, což může způsobit poškození desky a motoru.

- K čištění dílů stroje **NIKDY** nepoužívejte benzín nebo jiná vznětlivá rozpouštědla. Páry z paliva a rozpouštědla mohou explodovat.
- V blízkost tlumiče výfuku **NIKDY** nestohujte papír, lepenku nebo podobný materiál. Horký tlumič výfuku může být zdrojem požáru.
- **VŽDY** po servisních a údržbářských pracích nasaďte opět ochranné a bezpečnostní vybavení na přístroj.
- **VŽDY** dbejte na provozně bezpečný stav vibračního pěchu, zejména kontrolujte palivový systém, zda dobře těsní.
- Dbejte na správnou montáž nohy pěchu. **VŽDY** zajistěte, aby byly upínací matice dobře utaženy.
- Poškozené popř. opotřebované díly stroje **VŽDY** vyměňte za nové originální náhradní díly.
- **VŽDY** pravidelně kontrolujte uzávěr nádrže, zda těsní.
- **VŽDY** očistěte chladicí žebra motoru od nečistot.
- Nálepky na stroji varují před nebezpečím. Stroj udržujte **VŽDY** čistý a popřípadě vyměňte poškozené nálepky.

3.5 Ostatní rizika a ochranná opatření

Mechanická ostatní rizika

Pohmoždění

Nedbalé vedení pěchu může vést k těžkým zraněním.

→ Na nerovných površích a při hutnění hrubého materiálu je třeba dbát mimořádné opatrnosti. Dodržujte bezpečný postoj.

Náraz

Na zpevněných, tvrdých nebo nepoddajných půdách může docházet na madlech k silným zpětným odrazům.

→ Vyhýbejte se práci s přístrojem na zpevněných, tvrdých nebo nepoddajných půdách. Pevně držte ovládací madla. Noste osobní ochranné vybavení.

Zanedbání ergonomických zásad

Nedbalé používání osobního ochranného vybavení

Nedbalé používání nebo nenasazení osobního ochranného vybavení může vést k těžkým zraněním.

→ Noste předepsané ochranné vybavení.

Lidské chování, nesprávné počínání

→ Při všech pracích se stále plně soustřeďte.

Ostatní rizika – nemohou být nikdy vyloučena.

Elektrická ostatní rizika

Elektrický kontakt

Při doteku konektoru zapalovací svíčky může u běžícího motoru dojít k úderu elektrickým proudem.

→ Nikdy se nedotýkejte konektoru nebo zapalovací svíčky, dokud motor běží.

BEZPEČNOSTNÍ POKYNY

Tepelná ostatní rizika

Popáleniny, omrzliny

Pokud se dotknete výfuku/krytu, můžete se popálit.

→ Nechejte motorový přístroj vychladnout.

Ohrožení při působení hluku

Poškození sluchu

Delší nechráněná práce s vibračním pěchem může vést k poškození sluchu.

→ Zásadně noste ochranu sluchu.

Ohrožení působením materiálů a jiných látek

Kontakt, vdechnutí

Výfukové plyny ze stroje mohou vést k poškození zdraví.

→ Motorový přístroj používejte pouze venku a vkládejte pravidelné přestávky.

Požár, výbuch

Palivová směs tohoto přístroje je hořlavá.

→ Během práce a doplňování paliva je zakázáno kouření a používání otevřeného ohně.

Ohrožení působením vibrace

Vibrace celého těla

Delší práce s pěchem může vést k působením vibrací k újmě na zdraví.

→ Vkládejte pravidelné přestávky.

Jiná ohrožení

Uklouznutí, zakopnutí nebo pád osob

Na nestabilních podkladech se můžete zranit při zakopnutí.

→ Sledujte překážky v pracovní oblasti. Dbejte vždy na bezpečný postoj a noste ochrannou obuv.

3.6 Postup v nouzové situaci

Pokud dojde k nehodě, učiňte odpovídající nutná opatření pro poskytnutí první pomoci a vyžádejte si co nejdříve kvalifikovanou lékařskou pomoc.

Když budete žádat o pomoc, uveďte následující údaje:

- kde se to stalo,
- co se stalo,
- kolik je zraněných,
- druh zranění,
- kdo nehodu ohlašuje!

UVEDENÍ DO PROVOZU

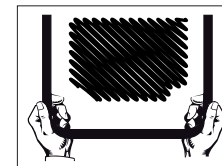
7.7 Řádný provoz

Udržujte vibrační pěch čistý a suchý.

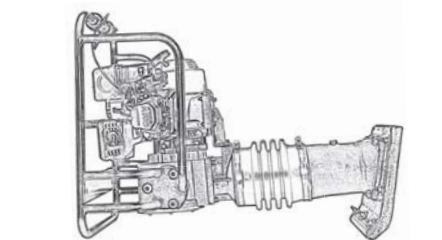
Zabraňte nárazům naprázdno.

Při odtlačování materiálu nebo při zvedání pěchu nenechávejte pěch v žádném případě běžet na plný plyn.

Pro optimální ovládání držte madlo pevně dle obrázku.



Pokud by se měl pěch naklánět na stranu, položte jej dle obrázku a ihned vypněte motor (spínač zapalování (1) nastavte na „OFF / VYP“).



POKYNY

*I při krátkém přerušení práce přístroj zastavte. (viz odstavec ‚Vypnutí motoru‘)
Aby se zabránilo poškození motoru, nesmí pěch dále běžet, když leží na straně.*

UVEDENÍ DO PROVOZU
7.5 Spouštění motoru (obr. 5 – 10)
→ Studený start

1. Otevření - pohybujte palivovým kohoutem (5) směrem doprava.
2. Nastavte páčku sytiče (4) doleva na „CLOSE / ZAVŘENO“.
3. Posuňte páčku plynu (9) trochu doleva.
4. Nastavte spínač zapalování (1) na „ON / ZAP“.
5. Lehce táhněte reverzní spínač (2), až ucítíte odpor a nechte jej opět svinout.
6. Startovací lanko (2) vytáhněte silně, ale ne trhavě ven. Motor se spustí. Der Motor startet.
7. Nastavte páčku plynu (9) na běh naprázdno.
8. Otevřete sytič (4), zatímco se motor zahřívá.
9. Provoz – pohybujte páčkou plynu (9) pomalu a opatrně směrem ke „králíkovi“ – pohyb pěchu začíná.

→ Teplý start

1. Otevření - pohybujte palivovým kohoutem (5) směrem doprava.
2. Nastavte páčku sytiče (4) doprava na „OPEN / OTEVŘENO“.
3. Nastavte páčku plynu (9) na běh naprázdno.
4. Nastavte spínač zapalování (1) na „ON / ZAP“.
5. Lehce tahejte za reverzní startér (2), až ucítíte odpor a opět jej nechte svinout.
6. Startovací lanko (2) vytáhněte silou, ale ne trhavým pohybem. Motor se spustí.
7. Provoz – pohybujte páčkou plynu (9) pomalu a opatrně směrem ke „králíkovi“ – pohyb pěchu začíná.

POZOR!

Sytič otevíráte pouze tehdy, když je páčka plynu v pozici běhu naprázdno, jinak se může dát pěch do pohybu.

NIKDY nezvyšujte otáčky vibračního pěchu z klidové polohy do polohy při plném zatížení motoru.

POKYN

Při prvním použití, popř. u motorů, které se dlouhou dobu nepoužívaly, je za těchto okolností třeba vícekrát zatáhnout za startovací lanko, aby palivo dorazilo do karburátoru.

7.6 Vypnutí motoru (obr. 11 – 13)

- Pohybujte páčkou plynu (9) do pozice běhu naprázdno doprava.
- Nastavte spínač zapalování (1) na „OFF / VYP“.
- Zavření – následně pohybujte palivovým kohoutem (5) doleva na pozici „OFF / VYP“.

POKYN

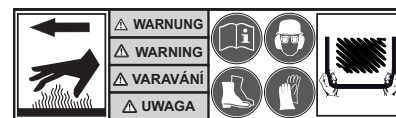
Náhlé zastavení motoru může při plném plynu vést k poškození motoru.

BEZPEČNOSTNÍ POKYNY
3.7 Použité varovné a upozorňovací symboly
POKYN

Stroj se dodává bez motorového oleje. Před prvním uvedením do provozu je tak třeba jako první krok doplnit motorový olej. Nedodržení tohoto pokynu může vést k neopravitelnému poškození motoru.


NEBEZPEČÍ!

- * Ve výfukových plynech motoru je obsažen jedovatý oxid uhelnatý. Nenechávejte jej běžet v uzavřeném prostoru.
- * Před uvedením do provozu si přečtěte návod k provozu stroje a manuál motoru
- * Motor musí být v dostatečné vzdálenosti od horka, jisker a plamenů
- * Benzin je mimořádně hořlavý a výbušný. Než budete doplňovat nádrž, motor vypněte a nechte ho vychladnout.
- * POZOR! Používejte pouze čistý, filtrovaný benzin.


VAROVÁNÍ!

- * Horký povrch! Dotekem se můžete spálit. Servisní, údržbářské a čisticí práce provádějte pouze při vychlazeném motoru.

PŘÍKAZY

- * Před uvedením do provozu si přečtěte návod k provozu, který je součástí dodávky, a dodržujte jej. V opačném případě se zvyšuje nebezpečí zranění obsluhy a jiných osob.
- * Při provozování stroje vždy noste helmu a prostředky na ochranu sluchu a zraku.
- * Noste ochrannou obuv s ocelovou tužinkou.
- * Noste ochranné rukavice.
- * Pro optimální ovládání držte madlo pevně dle obrázku.

POUŽITÉ VAROVNÉ A UPOZORNŮVACÍ SYMBOLY

UVEDENÍ DO PROVOZU



VAROVÁNÍ!

* Zpětný náraz napnutých pružin nebo krytu může způsobit zranění. Pokud není kryt odstraněn ze systému odborně, může pružina vyskočit.

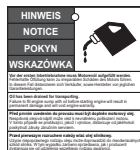


POZOR!

* Bod zdvihu / bod propojení



* Zaručená hladina akustického výkonu v dB(A).



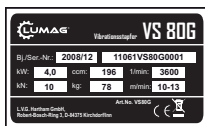
UPOZORNĚNÍ!!

* Při expedici neobsahuje přístroj motorový olej



PÁČKA PLYNU

Želva znamená POMALU nebo BĚH NAPRÁZDNO
Králík znamená PLNÝ PLYN nebo RYCHLOBĚH



TYPOVÝ ŠTÍTEK

Nachází se na něm označení modelu, rok výroby a sériové číslo. Při objednávání náhradních dílů popř. informací o servisu uvádějte, prosím, tyto údaje.

(obr. 4 + 14)

- Použijte standardní motorový olej se specifikací 10W-30 nebo 10W-40
- Sejměte na motoru šroub uzávěru plnicího otvoru oleje (13)
- Doplnujte olej tak dlouho, až je vidět v závitě otvoru plnění (= spodní hrana otvoru plnění). Množství plnění cca. 0,6 litru. Nepřeplňte!

POZOR

Při nízké hladině oleje se přístroj automaticky vypne. Tak se zabrání, aby se motor provozem s nedostatečným množstvím oleje poškodil.

7.3 Mazání pýchovacího systému

Množství oleje: 0,8 litru
Druh oleje: SAE 10W-30

(obr. 20)

- Postavte vibrační pých na rovnou plochu.
- Odstraňte nečistoty v oblasti vypouštěcího šroubu (E) a na průhledu (x3).
- Zkontrolujte průhledem výšku hladiny oleje (x3). Mazání pýchovacího systému je v pořádku, když se v průhledu ukáže naplnění přibližně 1/2 - 3/4. Když není vidět žádný olej, musí se doplnit.
- Nakloňte vibrační pých dopředu, až se přístroj položí na pojezdové madlo (H).
- Sejměte šroub k vypouštění oleje (E) na spodním dílu pěchu.
- Dle potřeby doplňte olej SAE 10W-30. (použijte trychtýř)
- Opět nasadte šroub a pevně jej utáhněte
- Přístroj postavte do vzpřímené polohy..

7.4 Před uvedením do provozu

Postavte vibrační pých zpřímá na pevnou, rovnou plochu, takto se zaručí řádné mazání motoru.

Před spuštěním zkontrolujte:

- výšku hladiny motorového oleje
- mazání pýchovacího systému
- stav paliva – nádrž by měla být zaplněna minimálně do poloviny
- stav vzduchového filtru
- stav palivového vedení
- vnější šroubové spoje, zda jsou dobře upevněny
- stanoviště – přístroj NIKDY nespouštějte na asfaltu nebo na betonu

POZOR

Pozorně si přečtěte bezpečnostní pokyny (viz „Bezpečnostní pokyny“).

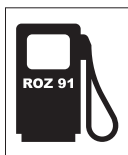
Vyhýbejte se plochám s prohlubeninami nebo otvory (jako např. kaluže). Na hladkých, kluzkých plochách hrozí riziko uklouznutí!

**TRANSPORT
UVEDENÍ DO PROVOZU**
7. UVEDENÍ DO PROVOZU
POZOR!

Pozorně si přečtěte bezpečnostní pokyny (viz „**Bezpečnostní pokyny**“).

7.1 Doporučené palivo

Pro tento motor je nutné použít pouze bezolovnatý benzín s oktanovým číslem 91 nebo vyšším. Používejte pouze čerstvé, čisté palivo. Voda nebo nečistoty v benzínu poškozuji palivový systém.


(obr. 3)

Objem palivové nádrže: 3,6 litrů

⚠ RIZIKO

Palivo doplňujte v dobře větraném prostoru, motor musí být vypnutý. Pokud byl motor předtím v provozu, nechte jej nejdříve vychladnout.

Nikdy netankujte do motoru v budově, kde se benzínové páry mohou setkat s plameny nebo jiskrami.

POZOR! Bezpodmínečně si přečtěte bezpečnostní pokyny.

⚠ VAROVÁNÍ

Benzín je mimořádně vznětlivý a výbušný. Při manipulaci s palivem byste mohli utrpět popáleniny nebo jiná těžká zranění.

- Vypněte motor a chraňte jej před horkem, jiskrami a plameny
- Tankujte pouze venku..
- Rozlitý benzín neprodleně utřete.

7.2 Mazání motoru
POKYN

Před prvním uvedením do provozu se musí doplnit motorový olej! Nesprávné doplnění oleje může vést k neopravitelným škodám na motoru. V takovém případě se prodejce i výrobce distancují od jakéhokoliv poskytnutí záruk.

Množství oleje: 0,6 litru

Druh oleje: SAE 10W-30 nebo 10W-40

**ROZSAH DODÁVKY
OVLÁDACÍ PRVKY**
4. ROZSAH DODÁVKY

Vibrační pěch
Transportní kola
Držák pro transportní kola

5. OVLÁDACÍ PRVKY
Vibrační pěch

- A) Vodící madlo
- B) Ochranný rám
- C) Hnací motor
- D) Pěch – spodní díl
- E) Šroub k vypouštění oleje (pěchovací systém)
- F) Noha pěchu
- G) Pěch - horní díl
- H) Pojezdové madlo
- I) Místo pro zdvihací zařízení
- J) Páčka regulace plynu

Příslušenství

- K) Pojezdová kola
- L) Držák pro pojezdová kola

Motor
Motor

- 1 Spínač zapalování
- 2 Reverzní startér
- 3 Startér pro pojezd vzad
- 4 Páčka sytiče
- 5 Palivový kohout
- 6 Vzduchový filtr
- 7 Zapalovací svíčka
- 8 Tlumič výfuku
- 9 Páčka plynu
- 10 Kryt nádrže
- 11 Palivová nádrž
- 12 Šroub k vypouštění oleje
- 13 Uzávěr plnicího otvoru oleje / měrka
- 14 Kryt vzduchového filtru
- 15 Vložka papírového filtru
- 16 Vložka z pěnové hmoty
- 17 Těsnění
- 18 Radiální těsnění
- 19 Usazovací nádobka
- 20 Klíč na zapalovací svíčky
- 21 Škrťací dorazový šroub

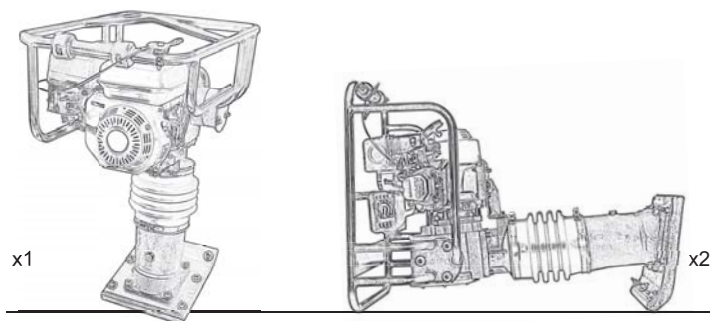
6. TRANSPORT

⚠ VAROVÁNÍ

Před transportem popř. před uložením ve vnitřních prostorách, nechte motor stroje vychladnout, aby se zabránilo popáleninám a vyloučilo se nebezpečí požáru. Při výměně stanoviště, i na krátké vzdálenosti, během práce je třeba motor vypnout. Dále je třeba zajistit, aby osoby nebyly ohroženy převrácením nebo sklouznutím stroje a vyražením nebo odražením některých částí stroje.

POZOR

Pokud je to možné, **transportujte vibrační pěch ve vzpřímené pozici (x1)**. Dbejte přitom na to, že se přístroj nesmí převrátit. Pokud to není možné, položte pěch dle obrázku (x2) viz níže a pevně upněte v přepravním prostoru vozidla, aby se zabránilo otočení nebo posunutí.



- Během transportu vždy vypněte motor!
- Zavřete palivový kohout (5), tzn. nastavte jej na „OFF“ a přístroj přepravujte ve vzpřímené pozici, aby se zabránilo vytečení paliva popř. oleje.
- Při transportu na delší vzdálenosti je třeba palivovou nádrž (11) bezzbytku vyprázdnit.
- Při zvedání použijte místo k tomu určené (I).
- Umístěte na tomto místě (I) vhodné háky a opatrně tahejte nahoru, abyste zabránili zranění.
- Stroj na dopravním prostředku zajistěte proti ujetí, sesmeknutí nebo překlopení a navíc jej upněte prostřednictvím ochranného rámu.

POKYN

Před zvedáním zajistěte, aby bylo možné zvedacím zařízením bez nebezpečí unést váhu stroje (viz „Technické údaje“).

K naložení a transportování hutnicích přístrojů pomocí zvedacího zařízení je třeba upevnit vhodné závěsy na místech k tomu určených.

Nakládací rampy musejí mít vhodnou nosnost a musejí být stabilní.

POZOR!

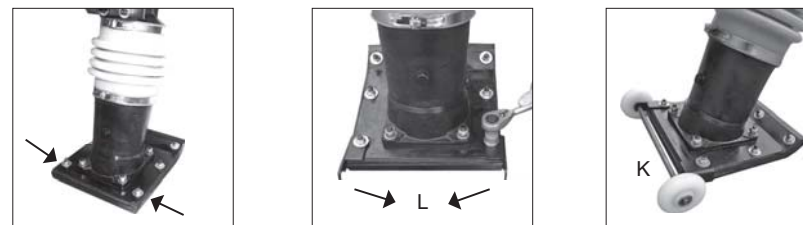
Po transportu ve vodorovné poloze se musí přístroj opět narovnat, aby olej natekl zpět

do motoru. Tento proces může trvat až 5 minut, dokud nebude výška hladiny oleje opět v pořádku.

6.1. Pojezdová kola

Pojezdová kola vám ulehčí manipulaci na **krátké vzdálenosti**

1. Vypněte vibrační pěch
2. Povolte obě upínací matice z nohy pěchu.
3. Našroubujte držáky (L) s upínacími maticemi.
4. Naklopte pěch lehce dopředu a posuňte osu s koly (K) pod držák a nechte zaskočit.
5. Sklopte pěch dozadu na osu a pomocí ručního vodícího madla pojeďte.



POZOR!

Přístroj je těžký a nesmí jej zvedat jedna osoba. Postarejte se o pomocníka. Pojezdová kola používejte pouze na rovném a pevném podkladu a na krátké vzdálenosti. Pojezdová kola a držák se před dalším použitím pěchu musejí odstranit.

6.2 Skladování

- Vyprázdněte palivovou nádrž a karburátor nechte jet naprázdno
- Sejměte zapalovací svíčku.
- Cca 20 ml čistého motorového oleje nalijte otvorem zapalovací svíčky do válce
- Pomalu vytahujte startovací lanko, aby se olej v motoru rozdělil
- Znovu našroubujte zapalovací svíčku.
- Odstraňte nečistotu, usazeniny a prach z motoru a přístroje.
- Vyčistěte vzduchový filtr nebo jej vyměňte, je-li silně znečištěn popř. poškozen.
- Vyčistěte žebra hlavy válce
- Vibrační pěch bezpečně uskladněte v suché místnosti, nepřístupné dětem. Přístroj se nesmí skladovat venku.
- Přístroj a motor zakryjte, aby se na ně neprášilo a skladujte je v neprašném prostředí..

POZOR

Pokud je to možné, skladujte přístroj ve vzpřímené poloze a zajistěte jej před překlopením. Pokud to není možné, položte pěch dle obrázku, strana 18. Nedodrží-li se toto bezpečnostní opatření, může se motorový olej dostat do válce, do spalovací komory nebo do vzduchového filtru, což vede k potížím při startu.

POKYN

Další pokyny ohledně skladování motorů, viz manuál motoru, úsek „Skladování a transport“