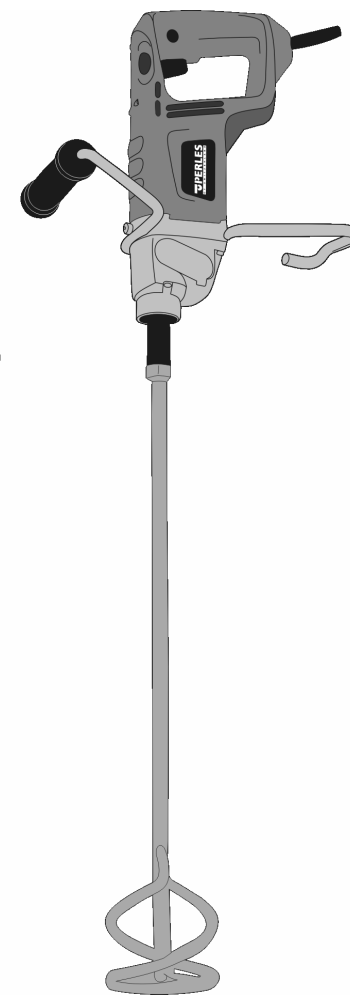


PERLES
OF SWITZERLAND

Míchadlo

PM6-1000E



Návod k obsluze a údržbě



VŠEOBECNÉ POKYNY PRO BEZPEČNOU PRÁCI

VÝSTRAHA! Čtete všechny pokyny. Pokud se nebudete řídit všemi následujícími pokyny, může to mít za následek zásah elektrickým proudem, popálení nebo jiný vážný úraz. Výrazem "elektrické ruční nářadí" používaným ve všech následujících výstrahách, je myšleno elektrické nářadí poháněné elektřinou z rozvodné sítě

USCHOVEJTE TYTO POKYNY.

1) PRACOVNÍ MÍSTĚ

- Udržujte pracovní místo čisté a dobře osvětlené. Tma a nepořádek mohou být příčinou úrazů.
- Nepoužívejte elektrické ruční nářadí ve výbušném prostředí, ani v prostředí, kde jsou přítomny hořlavé kapaliny, plyny nebo prach. V elektrickém ručním nářadí vzniká při provozu jiskření, které může způsobit vznícení prachu nebo par.
- Při práci s elektrickým ručním nářadím držte děti a okolostojící v bezpečné vzdálenosti. Rozptýlování může být příčinou ztráty kontroly nad nářadím.

2) BEZPEČNOSTNÍ POKYNY PŘI PRÁCI ELEKTRICKÝM NÁŘADÍM

- Zástrčka elektrického ručního nářadí musí odpovídat zásuvce. Nikdy žádným způsobem neupravujte zástrčku. Při práci s uzemněným ručním elektrickým nářadím nepoužívejte rozdvojky. Originální zástrčky a správné zásuvky snižují nebezpečí úrazu elektrickým proudem.
- Vyhnete se tělesným dotykům s uzemněnými díly, jako jsou trubky, topná tělesa, sporáky a ledničky. Pokud je Vaše tělo uzemněno, hrozí zvýšené nebezpečí úrazu elektrickým proudem.
- Nevystavujte elektrické ruční nářadí dešti, nepoužívejte ho ve vlhku. Vlhkost vniká do elektrického nářadí zvyšuje nebezpečí úrazu elektrickým proudem.
- Chovejte se ohleduplně k přívodnímu kabelu. Nikdy ho nepoužívejte k přenášení a tahání nářadí, ani za něj nevytahujte zástrčku ze zásuvky. Chraňte ho před horkem, olejem, ostrými hranami a pohybujícími se díly. Poškozený nebo zamotaný přívodní kabel zvyšuje nebezpečí úrazu elektrickým proudem.
- Pokud pracujete venku, používejte pouze prodlužovací kabely, které jsou označeny jako vhodné pro venkovní použití. Používání správných kabelů pro venkovní použití snižuje nebezpečí úrazu elektrickým proudem.

3) OSOBNÍ BEZPEČNOST

- Při práci s elektrickým ručním nářadím buďte ve střehu, soustředěte se a řiďte se zdravým rozumem. Nepracujte s nářadím pokud jste unaveni, pod vlivem drog, alkoholu nebo léků. Chvilka nepozornosti při práci může způsobit vážné zranění osob.
- Při práci používejte osobní ochranné pomůcky. Vždy noste ochranné brýle. Bezpečnostní pomůcky, odpovídající pracovním podmínkám, jako jsou: respirátor, neklouzavé boty, ochranná přilba, chrániče sluchu snižují riziko úrazu.

c) Vyhnete se náhodnému spuštění nářadí. Před zapojením nářadí do zásuvky se ujistěte, že spouštěcí spínač je v poloze vypnuto. Přenášení nářadí s prstem na spouštěcím spínači nebo zapojování zapnutého nářadí do zásuvky může být příčinou úrazu.

d) Vyjměte jakékoliv seřizovací klíny nebo klíče před zapnutím nářadí. Klíč nebo klín nasazený na rotujících částech elektrického nářadí může po spuštění odletět a způsobit úraz.

e) Během práce se nevyklánějte, stále si udržujte pevný postoj a stabilitu. Tím dosáhnete lepší kontroly nad strojem v nečekaných situacích.

f) Oblékejte se vhodně. Nenoste volné oděvy a šperky. Chraňte své vlasy, oděvy a rukavice před zachycením pohyblivými částmi nářadí. Volné oděvy, šperky nebo dlouhé vlasy mohou být zachyceny pohyblivými částmi stroje.

g) Pokud nářadí umožňuje připojení zařízení pro odsávání prachu, ujistěte se, že je správně připojeno a správně funguje. Používání zařízení na odsávání prachu snižuje rizika působená prachem.

4) POUŽÍVÁNÍ A PÉČE O ELEKTRICKÉ RUČNÍ NÁŘADÍ

a) Nepřetěžujte elektrické ruční nářadí. Pro Vaši práci použijte výkonově vhodné nářadí. Vaše práce bude lepší a bezpečnější ve výkonovém rozsahu, pro který byl stroj navržen.

b) Pokud spouštěcí spínač nefunguje správně, nářadí nepoužívejte. Pokud jakékoliv elektrické nářadí nemůže být ovládáno spouštěcím spínačem, je nebezpečné a musí být opraveno.

c) Vypojte elektrické nářadí ze zásuvky před jakýmkoliv seřizováním, výměnou příslušenství nebo skladováním. Takováto preventivní bezpečnostní opatření snižují nebezpečí náhodného spuštění.

d) Pokud elektrické nářadí právě nepoužíváte, uložte ho mimo dosah dětí. Nedovolte práci s nářadím osobám, které nejsou seznámeny s jeho používáním nebo těmito bezpečnostními pokyny. V rukách nezkušené obsluhy je elektrické nářadí nebezpečné.

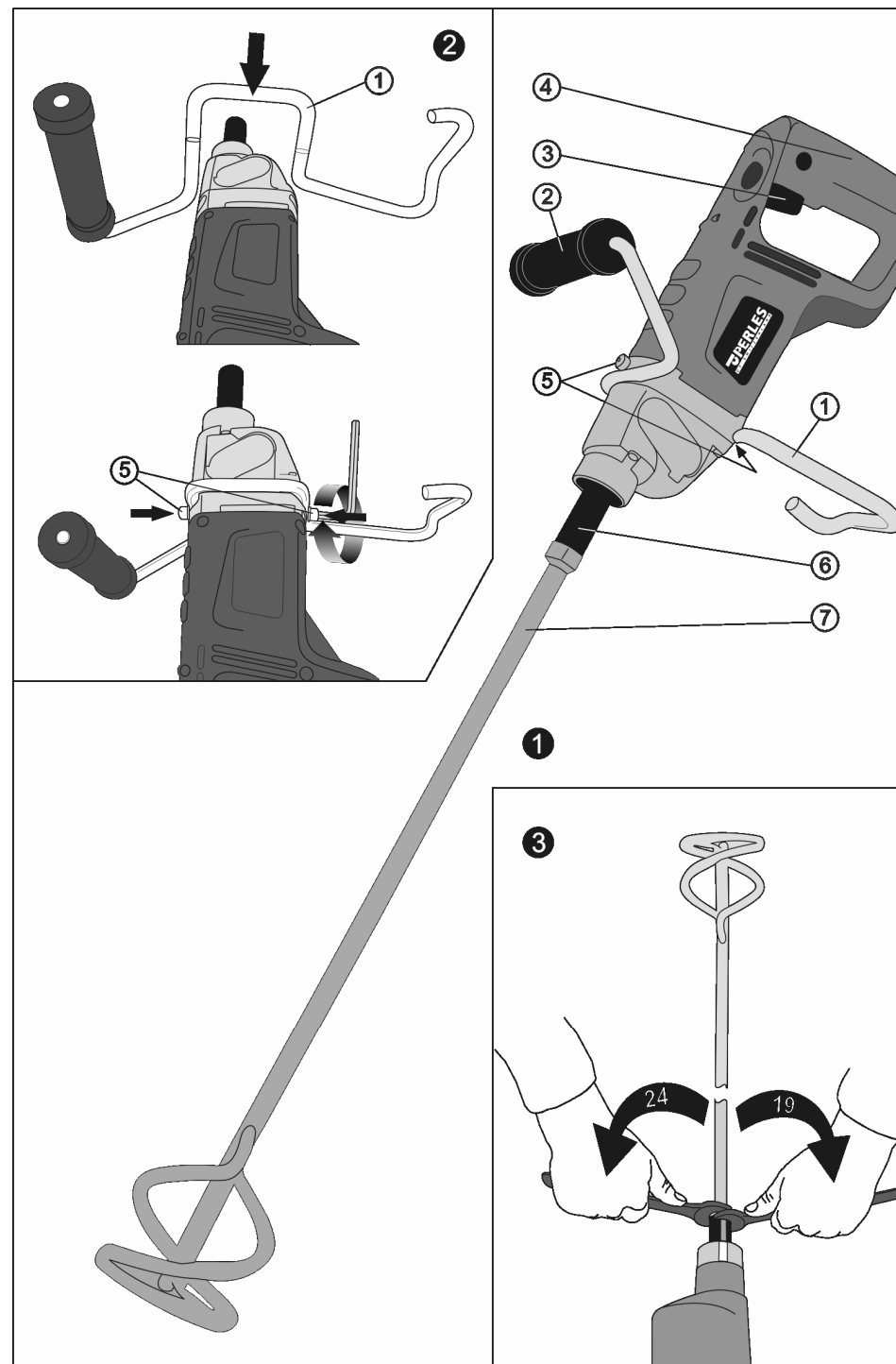
e) Údržba elektrického nářadí. Zkontrolujte pohyblivé části, zda jsou správně a pevně uloženy. Zkontrolujte celkový stav částí, zda nejsou poškozeny i s ohledem na další vlivy, které mohou mít vliv na činnost stroje. Pokud je nářadí poškozeno, nechte ho před použitím opravit. Mnoho nehod je způsobeno nedostatečnou kontrolou a údržbou.

f) Vždy udržujte Vaše nástroje ostré a čisté. Správně udržované a naostřené nástroje méně pravděpodobně uváznou a stroj se snadněji ovládá.

g) Používejte elektrické nářadí, příslušenství, nástroje apod. v souladu s těmito pokyny, za účelem, ke kterým je konkrétní typ určen, s ohledem na pracovní podmínky a vykonávanou práci. Používání elektrického nářadí pro jiné činnosti, než ke kterým je určeno, může způsobit nebezpečné situace.

5) SERVIS

a) Nechte své elektrické nářadí opravovat kvalifikovanými pracovníky, výhradně s použitím totožných originálních náhradních dílů. Tím zajistíte, že práce s nářadím bude stále bezpečná.



TECHNICKÉ PARAMETRY

Míchadlo		PM6-1000E
Příkon	W	1000
Otáčky	1/min.	0 – 650
Upínání nástroje		M14 vnitřní závit
Doporučené průměry nástrojů	mm	100 - 120
Hladina akustického tlaku	dB(A)	86
Hladina hluku	dB(A)	99
Hladina vibrací	m/s ²	<2,5
Třída bezpečnosti	II	II

Stroj má dvojitou izolaci navrženou v souladu s Evropskými a mezinárodními normami pro bezpečnost elektrického ručního nářadí (IEC 60745, EN 50144) a elektromagnetickou kompatibilitu (EN 55014, EN 61000). Hladina hluku byla měřena v souladu s normou EN 50144. Hladina hluku při práci může překročit 85 dB (A), proto musíte používat chrániče sluchu.

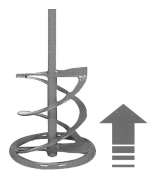
! **Před každou prací na stroji ho odpojte od zdroje napájení!**

POPIS STROJE

- ① Ochranný rám
- ② Postranní držadlo
- ③ Spínač zapnuto/vypnuto
- ④ Držadlo
- ⑤ Šrouby s podložkami k připevnění ochranného rámu
- ⑥ Upínací nástroje
- ⑦ Míchací metla

STANDARDNÍ PŘÍSLUŠENSTVÍ

- Ochranný rám s přidavným držadlem
- 2 šrouby s podložkami a příslušný klíč na vnitřní šestihran
- Míchací metla WK 120

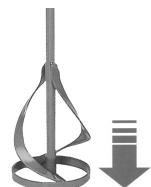


Míchací metla WK

Tato metla má nejširší škálu použití: na stavební lepidla, cementové potěry, omítkové směsi, apod. Široké míchací lopatky s proměnným stoupáním zajišťují optimální míchání materiálu při nízkém zatížení stroje.

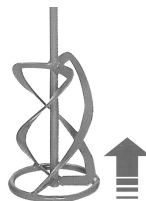
VOLITELNÉ PŘÍSLUŠENSTVÍ

Míchací metla FM100
Míchací metla MK120



Míchací metla FM

Pro efektivní práci s kapalnými látkami, zejména pro míchání **barev a laků**. Metla způsobí proudění látky směrem shora dolů.



Míchací metla MK

Pro husté materiály jako: **cement, různé malty a omítky, cementové stěrky, apod.**

Metla rozproudí látku směrem zdola nahoru, zajistí tak rychlé a důkladné promísání látky.

BEZPEČNOSTNÍ POKYNY

- Zkontrolujte, zda má zdroj napájení stejné parametry, jaké jsou uvedeny na výrobním štítku stroje.
- Nikdy nepoužívejte stroj ve výbušném prostředí.
- Nikdy nemíchejte snadno zápalné látky.
- Zapínejte/vypínejte stroj pouze pokud je míchací metla v míchací nádobě. Míchací nádoba musí být dobře upevněna.
- Nikdy nedávejte při práci do míchací nádoby ruce nebo jiné předměty.
- Pokud hladina akustického tlaku při práci překročí 85 dB, použijte chrániče sluchu.
- Doporučujeme při práci používat ochranné rukavice, vhodnou obuv a přiléhavý oděv ①.

PŘED POUŽITÍM

- Řádně připevněte ochranný rám ① k míchadlu.
- Správný postup je naznačen na obrázku 2. Natlačte rám do dvou drážek na převodovce míchadla. Přitáhněte ho pomocí šroubů s podložkami přiloženým klíčem. Rám zajišťuje ochranu stroje, pomáhá při optimálním vedení a umožňuje snadné spuštění stroje na místo míchání.
- Nikdy nepoužívejte stroj bez ochranného rámu.
- Našroubujte míchací metlu s vnějším závitem M14 do otvoru ve hřídeli ⑥ míchadla za pomoci otevřených klíčů číslo 24 a 19 (viz. obrázek 3).

Zapojte stroj do zdroje napájení 220 V až 230 V.

ZAPÍNÁNÍ/VYPÍNÁNÍ STROJE

- Zapněte stroj stisknutím spouštěcího spínače ③. Uvolněním spínače se stroj vypne. Vždy držte stroj pevně oběma rukama.
- Míchadlo je vybaveno elektronickým spínačem. Při stiskávání spínače otáčky postupně narůstají. Doporučujeme ponořit míchací metlu do míchané látky před zapnutím stroje, pak postupně zvyšovat otáčky. Zabráňte tím rozstříknutí míchané látky do okolí. Nižší otáčky používejte pouze v případě, že chcete chránit stroj před přetížením.

TECHNICKÉ PARAMETRY

Míchadlo		PM6-1000E
Příkon	W	1000
Otáčky	1/min.	0 – 650
Upínání nástroje		M14 vnitřní závit
Doporučené průměry nástrojů	mm	100 - 120
Hladina akustického tlaku	dB(A)	86
Hladina hluku	dB(A)	99
Hladina vibrací	m/s ²	<2,5
Třída bezpečnosti	II	II

Stroj má dvojitou izolaci navrženou v souladu s Evropskými a mezinárodními normami pro bezpečnost elektrického ručního nářadí (IEC 60745, EN 50144) a elektromagnetickou kompatibilitu (EN 55014, EN 61000). Hladina hluku byla měřena v souladu s normou EN 50144. Hladina hluku při práci může překročit 85 dB (A), proto musíte používat chrániče sluchu.

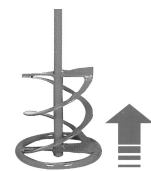
! **Před každou prací na stroji ho odpojte od zdroje napájení!**

POPIS STROJE

- ① Ochranný rám
- ② Postranní držadlo
- ③ Spínač zapnuto/vypnuto
- ④ Držadlo
- ⑤ Šrouby s podložkami k připevnění ochranného rámu
- ⑥ Upínací nástroje
- ⑦ Míchací metla

STANDARDNÍ PŘÍSLUŠENSTVÍ

- Ochranný rám s přidavným držadlem
- 2 šrouby s podložkami a příslušný klíč na vnitřní šestihran
- Míchací metla WK 120

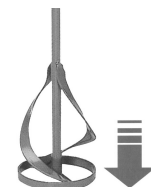


Míchací metla WK

Tato metla má nejširší škálu použití: na stavební lepidla, cementové potěry, omítkové směsi, apod. Široké míchací lopatky s proměnným stoupáním zajišťují optimální míchání materiálu při nízkém zatížení stroje.

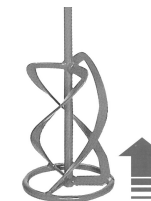
VOLITELNÉ PŘÍSLUŠENSTVÍ

Míchací metla FM100
Míchací metla MK120



Míchací metla FM

Pro efektivní práci s kapalnými látkami, zejména pro míchání **barev a laků**. Metla způsobí proudění látky směrem shora dolů.



Míchací metla MK

Pro husté materiály jako: **cement, různé malty a omítky, cementové stěrky, apod.**

Metla rozproudí látku směrem zdola nahoru, zajistí tak rychlé a důkladné promísání látky.

BEZPEČNOSTNÍ POKYNY

- Zkontrolujte, zda má zdroj napájení stejné parametry, jaké jsou uvedeny na výrobním štítku stroje.
- Nikdy nepoužívejte stroj ve výbušném prostředí.
- Nikdy nemíchejte snadno zápalné látky.
- Zapínejte/vypínejte stroj pouze pokud je míchací metla v míchací nádobě. Míchací nádoba musí být dobře upevněna.
- Nikdy nedávejte při práci do míchací nádoby ruce nebo jiné předměty.
- Pokud hladina akustického tlaku při práci překročí 85 dB, použijte chrániče sluchu.
- Doporučujeme při práci používat ochranné rukavice, vhodnou obuv a přiléhavý oděv ①.

PŘED POUŽITÍM

- Řádně připevněte ochranný rám ① k míchadlu.
- Správný postup je naznačen na obrázku 2. Natlačte rám do dvou drážek na převodovce míchadla. Přitáhněte ho pomocí šroubů s podložkami přiloženým klíčem. Rám zajišťuje ochranu stroje, pomáhá při optimálním vedení a umožňuje snadné spuštění stroje na místo míchání.
- Nikdy nepoužívejte stroj bez ochranného rámu.
- Našroubujte míchací metlu s vnějším závitem M14 do otvoru ve hřídeli ⑥ míchadla za pomoci otevřených klíčů číslo 24 a 19 (viz. obrázek 3).

Zapojte stroj do zdroje napájení 220 V až 230 V.

ZAPÍNÁNÍ/VYPÍNÁNÍ STROJE

- Zapněte stroj stisknutím spouštěcího spínače ③. Uvolněním spínače se stroj vypne. Vždy držte stroj pevně oběma rukama.
- Míchadlo je vybaveno elektronickým spínačem. Při stiskávání spínače otáčky postupně narůstají. Doporučujeme ponořit míchací metlu do míchané látky před zapnutím stroje, pak postupně zvyšovat otáčky. Zabráňte tím rozstříknutí míchané látky do okolí. Nižší otáčky používejte pouze v případě, že chcete chránit stroj před přetížením.

ÚDRŽBA A ŘEŠENÍ PROBLÉMŮ

- Stroj nevyžaduje zvláštní údržbu, ale občas je potřeba zkontrolovat díly, které podléhají běžnému opotřebení. To zahrnuje kontrolu a výměnu uhlíků, výměnu maziva v mechanické převodovce. Doporučujeme světit stroj autorizovanému servisu Perles. Povrch stroje čistěte pravidelně měkkým hadříkem. Stroj a přívodní kabel udržujte čisté.
- **Není dovoleno používat čistící prostředky pro domácnost, protože mohou, kromě jiného, obsahovat benzín, trichloretylen, chloridy a amoniak. Tyto látky mohou poškodovat plastové součásti stroje.**
- Nadměrné jiskření ukazuje na přítomnost nečistot v motoru. To vede k předčasnému opotřebení uhlíků a poškození motoru. Pokud motor vydává nezvyklé zvuky, ihned ho vypněte. Poškozený stroj doneste do autorizovaného servisu Perles.
- Věnujte zvláštní pozornost udržování průchodnosti nasávacích a výstupních ventilačních otvorů. Čištění měkkým kartáčkem a stlačeným vzduchem obvykle postačuje k udržení dostatečné čistoty uvnitř stroje.
- Udržujte Váš stroj a kabely v čistotě. Vnější části čistěte měkkým vlhkým hadříkem. Může být použit čistící roztok neobsahující rozpouštědla.

! **Některá čistidla a rozpouštědla obsahující benzín, trichloretylen, chloridy a amoniak mohou poškodovat plastové díly.**

ZÁRUKA

Seznam servisních míst a záruční podmínky jsou uvedeny v záručním listu.

Prohlášení o shodě CE

Prohlašujeme na vlastní zodpovědnost, že tento výrobek je ve shodě s následujícími směrnici a normami: EN 60745, EN 55104, EN 55014, EN 61000, 73/23/EEG, 89/336/EEG, 93/37/EEG.

CE 04 Perles AG

Informace o hluku a vibracích

Měření hluku a vibrací bylo provedeno dle normy EN 60745. Měření podle A-hodnocení byly stanoveny následující hodnoty: hladina akustického tlaku 86 dB a hladina akustického výkonu 97 dB.

Používejte ochranu sluchu!

Typická hladina vibrací rukou-paže je pod $<2,5 \text{ m/s}^2$.



PERLES ELEKTROWERKZEUGE & MOTOREN AG.
CH-2542 PIETERLEN

Geschäftsführung
Gašper Svetlik

ÚDRŽBA A ŘEŠENÍ PROBLÉMŮ

- Stroj nevyžaduje zvláštní údržbu, ale občas je potřeba zkontrolovat díly, které podléhají běžnému opotřebení. To zahrnuje kontrolu a výměnu uhlíků, výměnu maziva v mechanické převodovce. Doporučujeme světit stroj autorizovanému servisu Perles. Povrch stroje čistěte pravidelně měkkým hadříkem. Stroj a přívodní kabel udržujte čisté.
- **Není dovoleno používat čistící prostředky pro domácnost, protože mohou, kromě jiného, obsahovat benzín, trichloretylen, chloridy a amoniak. Tyto látky mohou poškodovat plastové součásti stroje.**
- Nadměrné jiskření ukazuje na přítomnost nečistot v motoru. To vede k předčasnému opotřebení uhlíků a poškození motoru. Pokud motor vydává nezvyklé zvuky, ihned ho vypněte. Poškozený stroj doneste do autorizovaného servisu Perles.
- Věnujte zvláštní pozornost udržování průchodnosti nasávacích a výstupních ventilačních otvorů. Čištění měkkým kartáčkem a stlačeným vzduchem obvykle postačuje k udržení dostatečné čistoty uvnitř stroje.
- Udržujte Váš stroj a kabely v čistotě. Vnější části čistěte měkkým vlhkým hadříkem. Může být použit čistící roztok neobsahující rozpouštědla.

! **Některá čistidla a rozpouštědla obsahující benzín, trichloretylen, chloridy a amoniak mohou poškodovat plastové díly.**

ZÁRUKA

Seznam servisních míst a záruční podmínky jsou uvedeny v záručním listu.

Prohlášení o shodě CE

Prohlašujeme na vlastní zodpovědnost, že tento výrobek je ve shodě s následujícími směrnici a normami: EN 60745, EN 55104, EN 55014, EN 61000, 73/23/EEG, 89/336/EEG, 93/37/EEG.

CE 04 Perles AG

Informace o hluku a vibracích

Měření hluku a vibrací bylo provedeno dle normy EN 60745. Měření podle A-hodnocení byly stanoveny následující hodnoty: hladina akustického tlaku 86 dB a hladina akustického výkonu 97 dB.

Používejte ochranu sluchu!

Typická hladina vibrací rukou-paže je pod $<2,5 \text{ m/s}^2$.



PERLES ELEKTROWERKZEUGE & MOTOREN AG.
CH-2542 PIETERLEN

Geschäftsführung
Gašper Svetlik