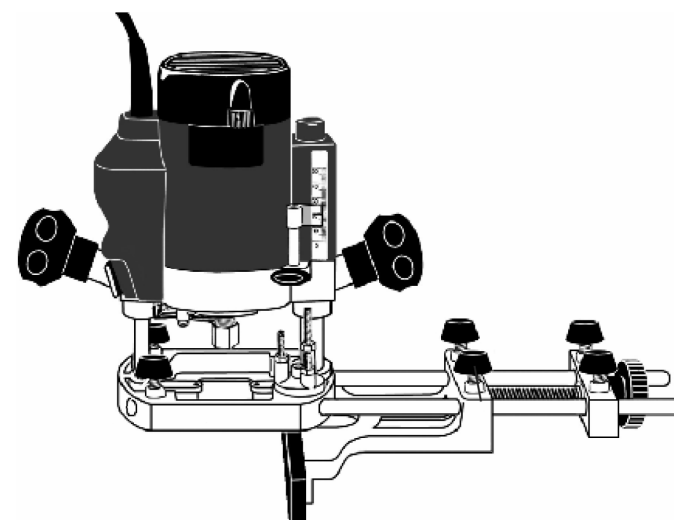
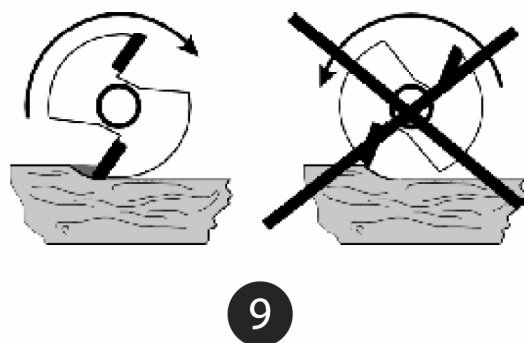
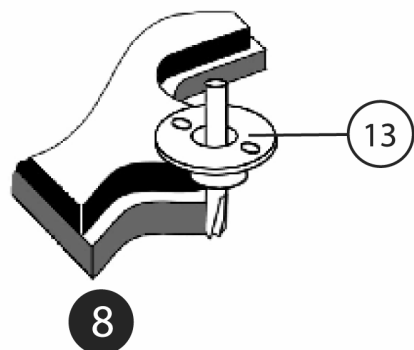
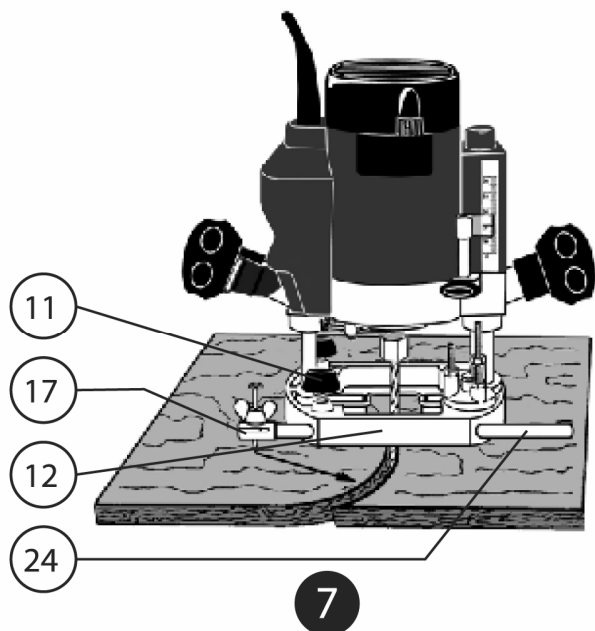


# Horní frézka



OF 2-808

OF 2-808E

## Návod k obsluze a údržbě

## TECHNICKÉ PARAMETRY

Horní frézka		OF 2-808	OF 2-808E
Příkon	W	850	850
Otáčky bez zatížení	1/min	25000	9500-26000
Hloubka záběru	mm	0-50	0-50
Průměr upínací stopky	mm	8 (6 nebo 6,35)	8 (6 nebo 6,35)
Max. průměr nástroje	mm	40	40
Hmotnost	kg	2,7	2,7
Třída bezpečnosti		II	II

## POPIS

- ① Aretační šroub/držadlo
- ② Hloubková stupnice
- ③ Hloubkový doraz
- ④ Kryt motoru
- ⑤ Kabel
- ⑥ Spouštěcí páčka
- ⑦ Držadlo
- ⑧ Blokování kleštiny
- ⑨ Matice kleštiny
- ⑩ Adaptér pro připojení vysavače
- ⑪ Křídlový šroub
- ⑫ Základní deska
- ⑬ Kopírovací vodítko
- ⑭ Kleština
- ⑮ Doraz vodičích pravítka
- ⑯ Křídlový šroub
- ⑰ Hrot kružítka
- ⑱ Boční vodítko
- ⑲ Nastavovací kolečko
- ⑳ Nastavitelný otočný hloubkový doraz
- ㉑ Otevřený klíč
- ㉒ Křídlový šroub
- ㉓ Kolečko pro nastavování otáček (OF 2-808E)
- ㉔ Blokování vypínače (v poloze zapnuto)

## STANDARDNÍ PŘÍSLUŠENSTVÍ

- 1 Boční vodítko
- 2 Vodičí tyčky
- 1 Kleština průměr 8 mm
- 1 Kopírovací vodítko Ø 30 mm
- 1 Klíč
- 1 Hrot kružítka
- 1 Adaptér pro připojení vysavače průměru Ø 35 mm

## DOSTUPNÉ PŘÍSLUŠENSTVÍ

		Obj. č.
Kleština	Ø 8 mm	017120740
	Ø 6 mm	017120784
	Ø 6,35 mm (1/4")	017120799
Vodítka	Ø 20 mm	017120731
	Ø 27 mm	017120732
	Ø 30 mm	017120733
Jemné nastavování hloubky		018110212

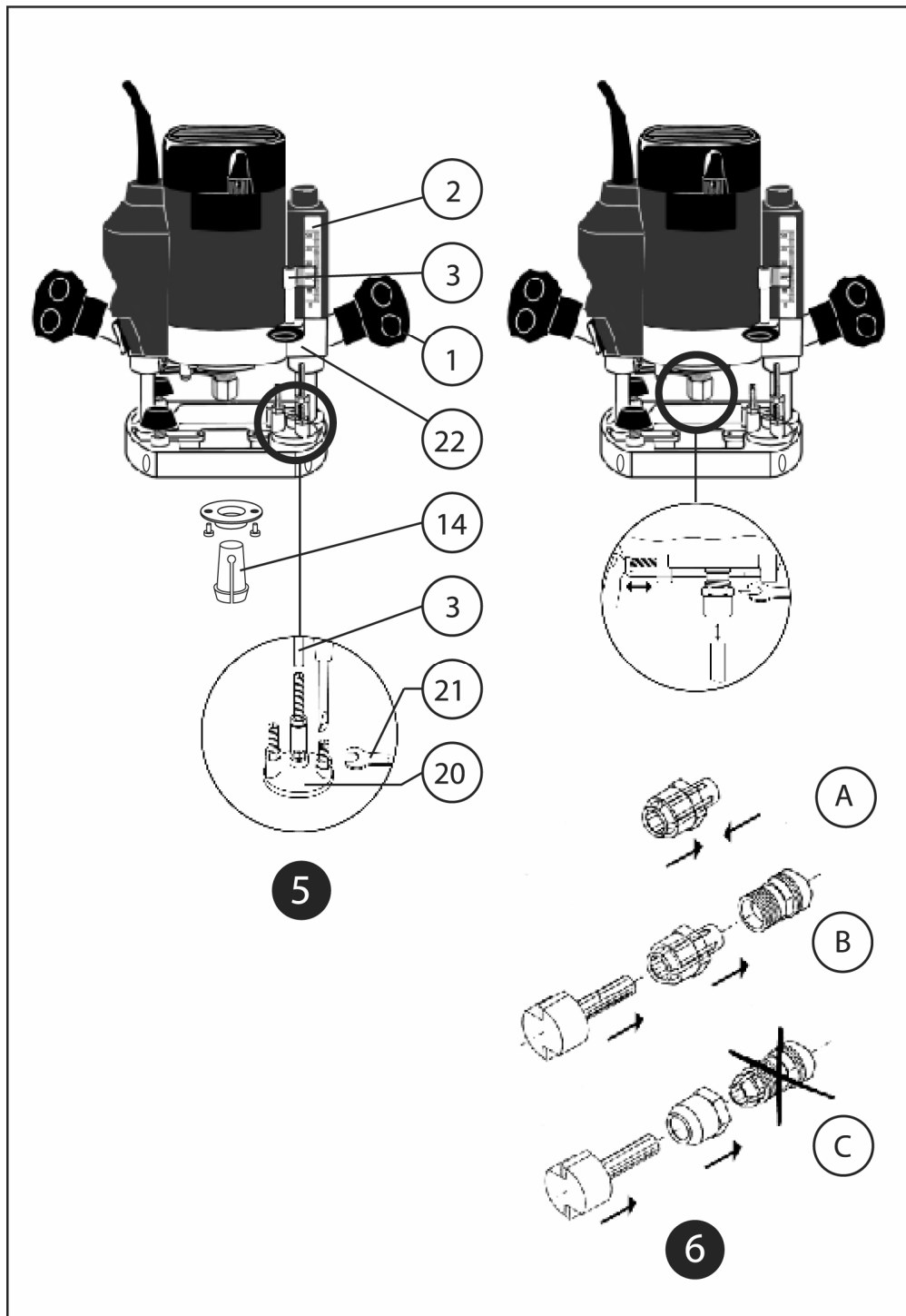
## BEZPEČNOSTNÍ POKYNY

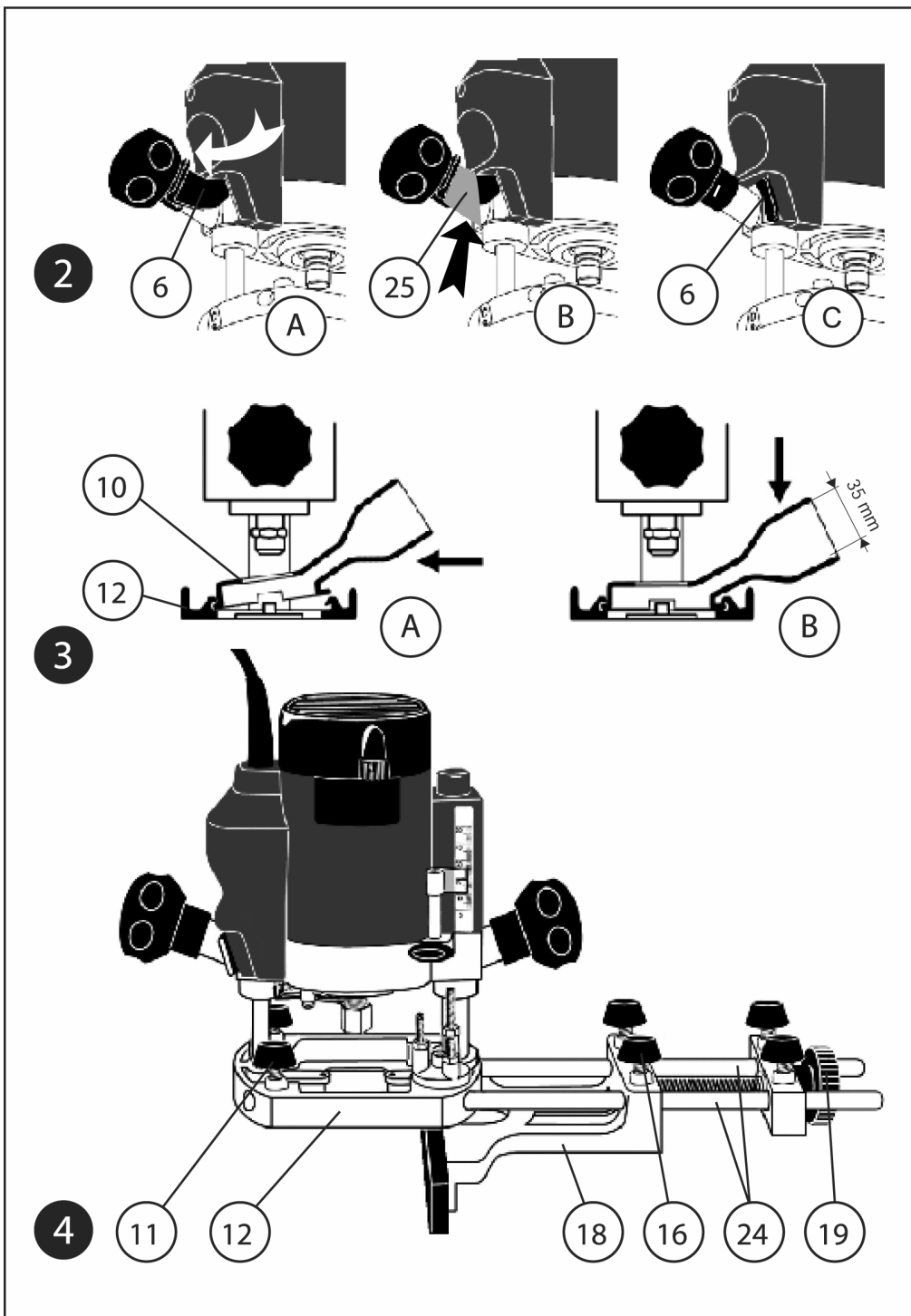
- Před použitím si pozorně přečtete tento návod k obsluze, jakož i bezpečnostní pokyny. Respektování těchto pokynů Vám umožní nejsnazší a bezpečné vykonávání Vaší práce bez rizika pro Vás, Vaše kolegy a Váš stroj. Doporučujeme uchovávat dokumentaci ke stroji po ruce, abyste do ní v případě potřeby mohli nahlížet i při práci. Je-li to možné, uschovejte kopii příručky na bezpečném místě.
- Před používáním stroje vždy zkontrolujte přívodní kabel a zástrčku.
- Před prací na stroji ho odpojte od zdroje napájení.
- Při frézování si dávejte pozor na šrouby, hřebíky a další materiály, které mohou vážně poškodit stroj nebo nástroj.
- Nepřipusťte kontakt kabelu s pohyblivými se částmi stroje.
- Když stroj odkládáte, musí být motor i pohyblivé části zcela zastaveny.
- Pokud potřebujete použít prodlužovací kabel, musí mít průřez vodičů minimálně 1 mm<sup>2</sup> a musí být celý rozmotán.
- Pokud dojde k uváznutí nástroje, neprodleně stroj vypněte a odpojte od zdroje napájení. Nepokračujte v práci, dokud nezjistíte a neodstraníte příčinu uváznutí. Pokud je zablokování způsobeno strojem, zašlete ho do autorizovaného servisu Perles.
- Ujistěte se, že všechno příslušenství (např. klíč) jsou mimo pracovní místo nebo Vám nepřekáží při práci.
- Ujistěte se, že používané příslušenství je kompatibilní s maximálními otáčkami stroje.
- Pokud je to možné, používejte ochranné pomůcky, jako: brýle, pracovní rukavice a obuv.
- Elektrické nářadí nesmějí používat osoby mladší šestnácti let.
- Vždy, když je to možné, použijte upínací přípravek k upevnění frézované části, zabráníte tím jejímu klouzáni.
- Pohyb frézky při frézování musí být vždy v opačném směru než směr otáčení nástroje.
- Začněte frézovat, až když se nástroj točí provozními otáčkami.
- Stroj vždy vedte oběma rukama, používejte k tomu určená držadla.
- Vždy berte v úvahu vznikající reakční moment.
- Po ukončení práce vraťte stroj do horní polohy a zajistěte aretačním držadlem.
- Používejte odsávání pilin.
- Pokud se stroj zdá být pro danou práci málo výkonný, nepřetěžujte ho. Může to být způsobeno technickou závadou a pokračování v práci by mohlo způsobit neopravitelnou poruchu. Pokud se Vám zdá, že stroj nepracuje správně, navštivte nejbližší autorizovaný servis Perles.
- Pro bezpečnost a výkonnost používejte pouze originální náhradní díly a příslušenství.

## POUŽITÍ

Horní frézka je nejvhodnější pro práci se dřevem a plasty, pro frézování drážek, profilů, zahloubení, kopírování písmen, křivek, apod.

! **Použití odsávání je velmi doporučeno z bezpečnostních důvodů. Pokud není použito, použijte alespoň respirátor.**





! Před prováděním jakýchkoliv změn nastavení frézky nebo před výměnou nástroje odpojte stroj od zdroje napájení.

! Po provedení změn nebo výměně nástroje se před opětovným zapojením přesvědčte, že je spouštěcí spínač v poloze "vypnuto" (0).

#### Zapínání a vypínání ②

Zapnutí: Vytáhněte spouštěcí páčku ⑥ ② ③.  
Zajištění: Pokud je frézka upevněna k pracovnímu stolu, je možné spouštěcí páčku ⑥ ② ③ zajistit blokovacím kroužkem ②. Nasuňte kroužek ve směru šípky.  
Před vypnutím stroje sundejte kroužek ② tahem v opačném směru.

Vypnutí: Uvolněte spouštěcí páčku ⑥ ② ③.

OF 2-808: Při spouštění držte stroj pevně, vzniká reakční moment.

OF 2-808E: Pozvolné spouštění. Rozběh trvá 3 sekundy.

#### Nastavení počtu otáček (OF 2-808E)

Elektronické řízení otáček v celém rozsahu:

- Zajišťuje dosažení stejné kvalitní povrchu na dřevě, plastech i slitinách hliníku.
- Zajišťuje udržení nastavených otáček i pod zatížením.
- Umožňuje zvolení nejvhodnějších otáček podle průměru nástroje.
- Zvyšuje životnost nástrojů.
- Zajišťuje pozvolný rozběh.
- Umožňuje individuální nastavení pro nástroje velkých průměrů, zvyšuje bezpečnost.
- Snižuje riziko spálení dřeva při frézování složitých tvarů od ruky.

Počet otáček může být nastaven na OF 2-808E. Nastavuje se regulačním kolečkem v rozsahu od 8000 do 24000 min<sup>-1</sup>.

#### Doporučení pro nastavení správných otáček (orientačně)

Poloha regul. kolečka	Otáčky	Materiál	Ø frézy K=malý M=střední G=velký
Poloha 1	9500	Hliník, tvrdé dřevo, měkké dřevo	G
Poloha 2	12500	Hliník, Plasty, Laminovaná dřevotřískka	K, M G
Poloha 3	17500	Laminovaná laťovka	M, G
Poloha 4	22500	Plasty	M
Poloha 5	26000	Tvrdé, měkké dřevo, Laminovaná dřevotřískka Laminovaná laťovka	K, M K, M K

#### Připojení a odpojení adaptéru pro vysavač ④

- Nasuňte adaptér ④ do drážky v opěrné desce ④.
- Zatlačte na adaptér ④ směrem dolů a dopředu, dokud se nezacvakne do drážky v opěrné desce ④.
- Odpojení provedete provedením předchozích pokynů v opačném pořadí.

#### Nastavení bočního vodička ④

- Upevněte tyče ④ oběma křídlovými šrouby ⑩ na opěrné desce ④ frézky.
- Nastavte boční vodičko ④ na požadovaný rozměr a pevně utáhněte křídlové šrouby ⑩.
- Pro přesné nastavení povolte křídlové šrouby ⑩. Proveďte přesné nastavení kolečkem ⑩ a utáhněte opět šrouby ⑩.

1. Jedna otáčka kolečka odpovídá posunu vodička o 1,25 mm.
2. V závislosti na materiálu a odebírané tloušťce může být výhodné ubírání na několik třisek.

#### Nastavení hloubky záběru ⑤

- Položte stroj na materiál, na kterém budete pracovat.
- Nastavte otočný hloubkový doraz ⑤ v závislosti na frézovaném materiálu a požadované hloubce.
- Povolte křídlový šroub ② na hloubkovém dorazu ③.
- Povolte aretační držadlo ①, lehce zatlačte na držadla, až se nástroj dotkne frézované části, aretační držadlo utáhněte ①.
- Nastavte hloubku záběru na měřítku ② a utáhněte křídlovým šroubem ②.

#### Upnutí vodička

Vodičko ⑤ se upíná na spodní stranu základní desky dvěma šrouby. Upevnění jiných vodiček (volitelné příslušenství) se provádí obdobným způsobem.

#### Upnutí a vyjmutí frézy •

! Fréza musí být řádně upnuta v kleštině, nesmí však být příliš utažena, to může způsobit vážné poškození částí stroje.

! Před utažením frézy se ujistěte, že kleština pevně drží v upínací matici.

! Nikdy neutažte kleštinu bez frézy.

! Vždy používejte frézy, jejichž průměr přesně odpovídá kleštině 14.

- Frézy nesmějí mít větší průměr než 40 mm.

#### Upnutí frézy

- Vsuňte upínací stopku frézy do kleštiny do hloubky asi 20 mm.
- Zablokujte kleštinu páčkou ⑧, pro zapadnutí páčky může být nutné pootáčet hřídelem.
- Řádně utáhněte upínací matici (ale nepřetáhněte!) otevřeným stranovým klíčem ②.

#### Vyjmutí frézy

- Stiskněte zámek kleštiny ⑧ dopředu, pro zapadnutí páčky může být nutné pootáčet hřídelem.
- Povolte upínací matici ⑨ dokud nejde fréza volně vytáhnout z kleštiny.

#### Výměna kleštiny ⑤

- Kleština ④ je držena osazením v upínací matici ⑨.
- Vyšroubujte upínací matici ⑨ i s kleštinou ④.
- Oddělte obě části silným tahem.
- Natlačte novou kleštinu do upínací matice, dokud neuslyšíte cvaknutí ⑤ ④.
- Pokud jsou obě části správně spojeny, musí tvořit pevné těleso, jehož délka je 26 mm. Pokud je tato hodnota větší, části spolu nejsou správně spojeny a nesmějí být v tomto stavu použity k upínání frézy ⑤ ⑥.
- Nikdy do kleštiny neupínajte frézu, pokud spolu nejsou kleština a matice spojeny ⑤ ④.

! Na poškození způsobené nesprávným spojením matice a kleštiny se nevztahuje záruka.

## TIPY PRO PRÁCI

#### Postup při frézování

1. Vyberte frézu a upněte ji do kleštiny.
2. Nastavte požadovanou hloubku frézování.
3. Nastavte vodička do požadované pracovní polohy.
4. Zapněte stroj.
5. Spusťte frézku do pracovní polohy a zajistěte aretačním držadlem.

6. Provedte frézování.
7. Uvolněte aretační držadlo.
8. Vypněte stroj.

#### Frézování kružnic nebo křivek ⑦

- Položte stroj na materiál, na kterém budete pracovat.
- Nastavte požadovanou hloubku frézování.
- Upevněte vodící tyč ⑫ k základové desce ⑩ křídlovými šrouby ⑪.
- Upevněte středící hrot 17 a zajistěte křídlovou maticí.
- Stanovte požadovaný rádius a nastavte odpovídající vzdálenost, utáhněte křídlovým šroubem ⑩.
- Středící hrot zapíchněte do středu otáčení.
- Zapněte stroj.
- Uvolněte aretační držadlo ① spusťte stroj na doraz, utáhněte aretační držadlo ①.
- Držte frézku oběma rukama, nyní můžete začít frézovat. Pohyb stroje do záběru musí být proti směru hodinových ručiček.
- Po dokončení frézování, povolte aretační držadlo ①, stroj zvedněte zpět nahoru.
- Vypněte stroj.

#### Frézování s vodítkem ⑧

Vodítko klouže po hraně šablony. Pro dosažení přesné kopie šablony, musí obráběná část přesahovat šablonu o rozměr větší než rozdíl mezi průměrem vodítka a frézy.

#### Směr posuvu ⑨

Směr posuvu frézky musí být vždy proti směru otáčení nástroje, při nedodržení této zásady hrozí nebezpečí zranění způsobené zpětným rázem nástroje.

### ÚDRŽBA

- Udržujte Váš stroj a kabely v čistotě.

**! Některá čisticidla a rozpouštědla obsahující benzín, trichloretylen, chloridy a amoniak mohou poškozovat plastové díly.**

- Nadměrné jiskření ukazuje na přítomnost nečistot v motoru nebo na nadměrné opotřebení uhlíků.
- Věnujte zvláštní pozornost udržování průchodnosti nasávacích a výstupních ventilačních otvorů. Čištění měkkým kartáčkem a stlačeným vzduchem obvykle postačuje k udržení dostatečné čistoty uvnitř stroje.

### SERVIS

- Opravy smí být prováděny pouze autorizovaným servisem PERLES.
- Adresy a telefonní čísla autorizovaných servisů naleznete v záručním listu.

